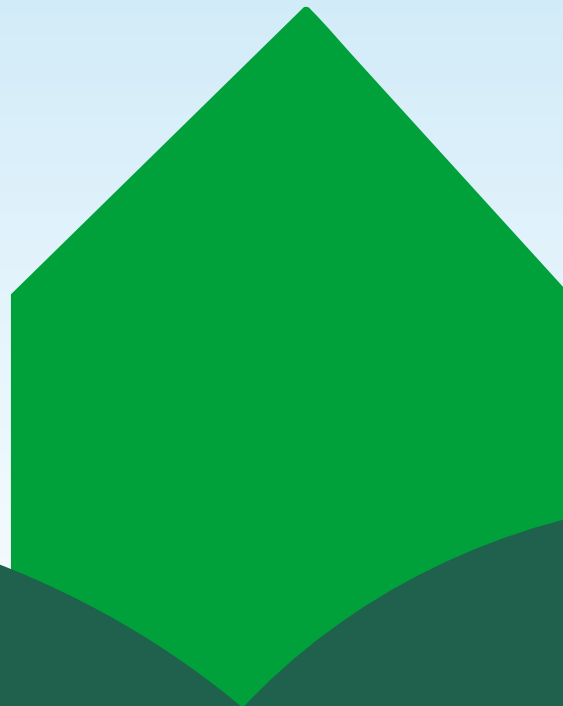
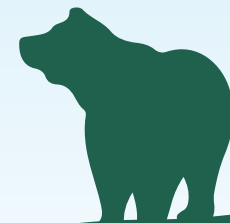
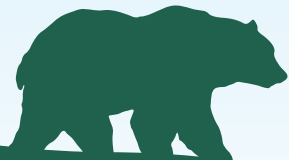
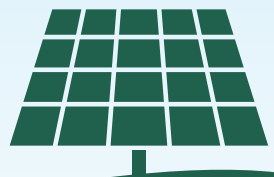
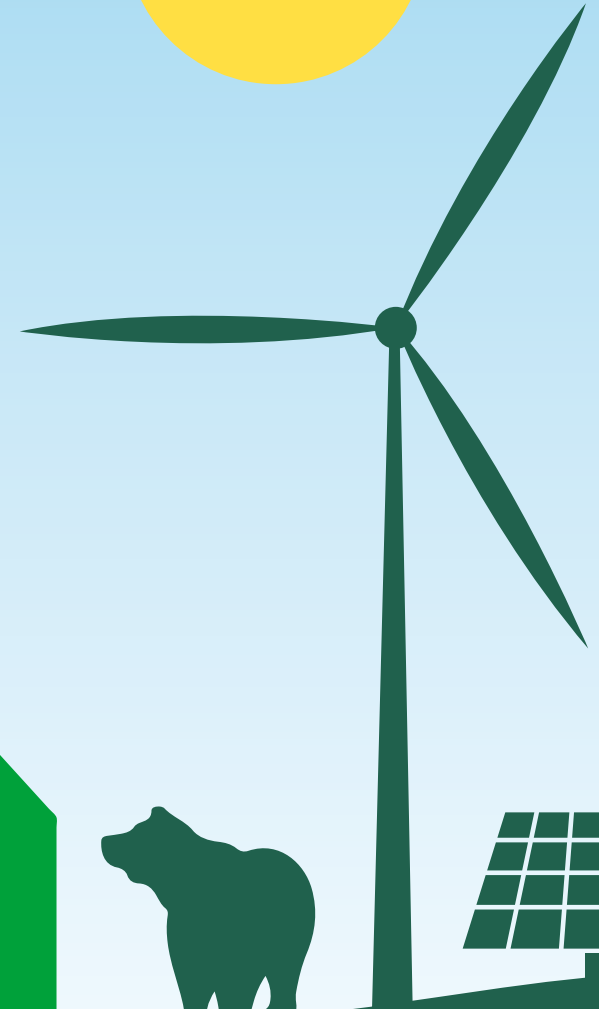


Tulevaisuuden

Teljä



LEADER

Karhuseutu

Paikallinen
kehittämishjelma
vuosille 2023-2027

Sisällysluettelo

- 01 Johdanto
 - 02 Strategian valmisteluprosessi
 - 03 Toiminta-alueen kuvaus ja nykytila
 - 04 Kehittämistarpeiden määrittely
 - 05 Kehittämisen strategiset painopistealueet
 - 06 Rahoitussuunnitelma
 - 07 Toimeenpanon kuvaus
 - 08 Seuranta ja arviointi
- Lähteet**

“Teljä oli perimätiedon mukaan alunperin Kokemäellä sijainnut rautakautinen tarunhohtoinen ja myyttinen muinaiskaupunki sekä kauppapaikka, joka joen madalluttua, maankohoamisen myötä, siirtyi vähitellen länteen Kokemäenjokilaaksoa myötäillen, sijaiten ajoittain jokaisessa Karhuseudun alueen kunnassa.”

Johdanto

Karhuseudun Tulevaisuuden Teljä -strategian avulla edistetään asukkaiden hyvinvointia, lisätään pitovoimaa ja elinvoimaa sekä mahdollistetaan hyvä elämä alueella. Hyvä elämä rakentuu monipuolisista vapaa-ajanviettomahdollisuuksista ja uusiakin kokemuksia tarjoavista elämyksistä, mahdollisuudesta tehdä työtä ja yrittää sekä yhteisöllisyydestä ja muiden kohtaamisesta. Niin elinvoimaa luovan yritystoiminnan kuin paikallisten palveluiden saavutettavuudenkin kannalta keskeistä on älykäs ja uudistuva tekeminen sekä osaamisen lisääminen kestävästä lähtökohdista.

Tulevaisuuden Teljä -strategia kunnioittaa Suomessa kaksikymmentävuotta täyttävän Leader-toiminnan perintöä ja arvoja, ja sitä toteutetaan Leader-periaatteita noudattaen. Toimintatavat ja -mallit uudistuvat ja monipuolistuvat vastaamaan 2020-luvun ihmisen ja aluekehityksen tarpeita. Strategialla on neljä kehittämisen painopistettä: Harrastukset ja vapaa-aika tavoittelee pitovoimaa vapaa-ajan palveluista, hyvinvointia elämyksistä ja yhteisöllisyyttä harrastuksista. Työllisyys, elinvoima ja innovaatiot mahdollistaa yrittämistä, lisää työllisyyttä ja tukee toiminnan uudistamista älykkäästi, vastuullisesti ja yhteisöjä rakentavasti. Paikallisyhteisöjen palvelut ja maaseutuasumisen turvaaminen parantaa saavutettavuutta ja tuo älykkäät ratkaisut osaksi paikallisyhteisöjen toimintaa. Ympäristö ja energia tukee kestävämmän tulevaisuuden rakentamista uusiutuvan energian, planetaarisia rajoja huomioivien innovaatioiden, yhteisölähtöisten luonto- ja ilmastotekojen sekä ekosivistyksen lisäämisen keinoin.

Strategia on laadittu alueellisista lähtökohdista alueen asukkaiden ja eri toimijoiden isot sekä pienet tarpeet, alueen erityispiirteet ja omaleimaisuus huomioon ottaen. Strategia ohjaa Leader Karhuseudun kaikkea Leader-toimintaa ja aluekehittämistä: toimintaa, neuvontaa ja rahoitusta. Yhteistyökumppaneille, hanketoteuttajille ja muille alueen toimijoille kehittämissuunnitelma on tiivistys pai-

kallisen kehittämisen tahtotilasta selkeästi ja jäsennellysti niin, että he voivat löytää oman paikkansa sen toteuttamisessa.

Karhuseudun toiminta on alueen ihmisten tarpeista lähtevää ja hyvinvoinnin lisäämiseen pyrkivää. Alue on tiivis, yhtenäinen ja useiden erilaisten paikallisyhteisöjen muodostama kokonaisuus. Väestötiheys ja yhdyskuntarakenne tukee asukkaiden aktiivista liikkumista eri kuntien välillä ja koko alueella muun muassa töiden, palvelujen ja harrastusten myötä. Tämä luo edellytykset myös vaikuttavampaan kehittämistoimintaan. Paikallisyhteisöjen ja maaseudun asukkaiden tarpeet lähtevät paikallisista, oman elämän piirissä nousevista tarpeista. Leader-toiminta mahdollistaa omaehtoista kehittämistä ja toimeen tarttumista niissä asioissa, joihin esimerkiksi kuntien tai muiden julkisten toimijoiden taholta ei voida vastata.

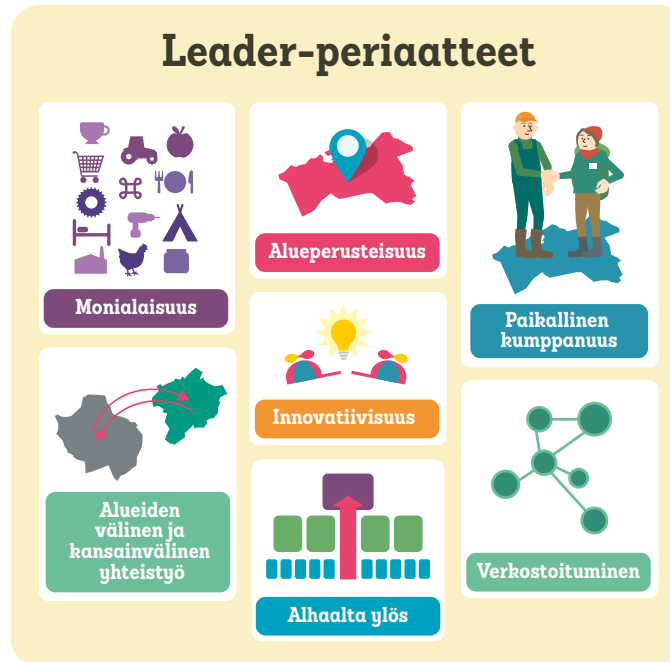
Leader-toiminta on vuosien aikana muodostunut tärkeäksi tavaksi ja ratkaisuksi järjestää paikallislähtöistä alueellista kehittämistyötä Karhuseudun alueella. Paikallisia tarpeita korostavien kehittämisideoiden toteuttamiseen tarvitaan ohjausta, sillä maaseutualueen asukkaat, yhdistykset ja yrittäjät ovat usein yksin ideoidensa kanssa. Haluamme jatkossakin olla taho, joka auttaa, yhdistää, innostaa, mahdollistaa ja tukee matalalla kynnyksellä alueen eri toimijoita ja ideoita. Karhuseutu on yhdistyksille ja muille

paikallisyhteisöille, asukkaille ja vapaa-ajan asukkaille, kunnille, oppilaitoksille ja muille kehittämisasiantuntijoille sekä yrittäjille tuttu, helposti lähestyttävä ja turvallinen kumppani, jonka kanssa yhteistyö on hedelmällistä ja ideoita on helppo lähteä edistämään. Yhdistystoimijoiden kanssa yhdessä kehitämme ideoista vaikuttavia hankkeita ja samalla tuemme toiminnan laadukkuutta ja jatkuvuutta. Yritystoimijoiden yhteydenotot Karhuseutuun ovat viime vuosina lisääntyneet ja innostava toimintatapamme on yrittäjien keskuudessa koettu tärkeäksi voimavaraksi. Leader-rahoituksen myöntämisen lisäksi Karhuseutu voi tukea yhdistystoimintaa elinkeinotoimintaa asiantuntevana keskustelukumppanina, kehitysideoiden jalostajana sekä rohkaisemalla uskomaan omaan tekemiseen. Jos emme voi syystä tai toisesta itse auttaa edistämään kehittämisideaa, voimme löytää verkostojemme avulla tahon, joka voi. Tärkeä tehtävämme on myös maaseutualueiden ihmisten kuuluksi tulemisen edistäminen eri yhteyksissä.

Vuosien aikana yhä tärkeämmäksi onkin noussut Leader-ryhmän rooli paikallisyhteisöjen ja muiden toimijoiden verkottajana ja hyvien käytänteiden vaihdon alustana. Leader Karhuseutu haluaa olla toimija, joka kerää, jalostaa ja auttaa toteuttamaan paikallisyhteisöjen kehittämisideoita vaikuttavuutta lisäten. Leader-työ on ennen kaikkea yhteistyötä ja verkostojen kanssa toimimista. Tulevaisuuden Teljä -strategia korostaa yhteistyötä ja toisilta oppimista, sillä yhteistyössä saadaan aikaiseksi parempia hankkeita sekä vaikuttavampaa aluekehitystyötä. Karhuseudun ymmärrys alueen luonteesta tukee alueen toimijoille tarjottavaa ohjausta ja neuvontaa, sekä uusien verkostojen luontia ja yhteistyön lisäämistä. Verkostoitumista tehdään alueellisesti osallistamalla eri tahojen toimintaan ja tilaisuuksiin sekä jatkuvalla vuorovaikutuksen kehittämällä. Laajemmin ja kansainvälisesti verkostoidumme mm. järjestämällä opinto- ja tutustumismatkoja kotimaassa ja ulkomaille. Verkostojen kautta opimme myös itse.

Toiminnan jatkuva uudistaminen kuuluu vahvasti Lea-

der Karhuseudun toimintatapaan. Uudenlaisten toimintamallien etsiminen ja edistäminen sekä kokeilukulttuuri on luontaista omassa toiminnassamme ja kannustamme tähän myös hanketoteuttajia ja muita Leader-toimijoita sekä yhteistyökumppaneitamme. Esimerkkinä tästä on alueen erityispiirteistä ja suhteellisen tiiviisti keskittyneestä väestöstä kumpuava vaikuttavuusympyrämalli, joka tulee



uudella kaudella olemaan tärkeä työkalu hankkeiden arvioinnissa ja rahoittamisessa. Vaikuttavuusympyrä ja sen laajuus auttavat arvioimaan jokaisen hankkeen kohdalla, kuinka laajalle alueelle hanke tuottaa hyötyä ja hyvinvointia; esimerkiksi kuinka monen alueen asukkaat saavutettavissa hankkeen tulokset ovat. Vaikuttavuusympyrämallia on tarkoitus kehittää, kun CAP-suunnitelman toimenpi-

teet tarkentuvat.

Maaseudun kehittämisen lisäksi Karhuseutu on jo usean vuoden ajan toiminut sosiaalisen kehittämisen (ent. Kaupunki-Leader) parissa. Sosiaalinen kehittäminen keskittyy erityisesti pitkäaikaistyöttömien ja taloudellisesti haastavassa asemassa olevien henkilöiden aseman parantamiseen. Sen pohjana on kansalaistoimijälähtöinen kehittäminen, jota Karhuseutu toteutti ensimmäisen kerran Porin kaupunkialueelle 2015-2017 suunnatussa ESR-hankkeessa. Tämän jälkeen on toteutettu kolme erillistä hanketta, joita on rahoittanut Euroopan sosiaalirahasto ja STEA. Vuonna 2022 käynnissä olevaa ESR-rahoitteista Kokemuksella Duuniin-hanketta toteutetaan koko Porin kaupungin alueella keskittyen ydinkeskustaan, ja STEA-rahoitteista Fyffee!-hanketta toteutetaan kaikissa Karhuseudun alueen kunnissa. Ensin kaupunkialueelle keskittynyttä sosiaalista kehittämistä on nyt lähdetty laajentamaan myös maaseutualueille. Sosiaalinen kehittäminen Karhuseudulla on strateginen valinta alueen asukkaiden hyvinvoinnin, työ- ja toimintakyvyn sekä osallisuuden edistämiseksi ja alueen toimintakyvyn ja elinvoimaisuuden tukemiseksi.

Osa Karhuseudun alueesta on ollut jo pitkään osa kalatalousryhmää, ja vuodesta 2022 lähtien koko Karhuseudun alue kuuluu Lännen Kalaleaderiin. Lännen Kalaleader ylläpitää ja kehittää elinkeinokalataloutta toiminta-alueensa 19 kunnassa edistämällä alan olosuhteita, menetelmiä ja tekniikoita rahoittamalla kehittämishankkeita ja investointeja. Lännen Kalaleaderin Älykäs, ketterä, sininen 2021-2027 -strategian rahoitus tulee EMKR-ohjelmasta.

Karhuseutu haluaa olla vaikuttava, yleishyödyllinen sekä alueen asukkaiden elämänlaatua edistävä toimija alueellaan. Tämän vuoksi Karhuseutu pyrkii jatkuvasti etsimään muitakin uusia rahoituskanavia, joilla edistetään Tulevaisuuden Teljä -strategian mukaisia tavoitteita.

Strategian valmisteluprosessi

Karhuseutu ry on osallistanut alueen ihmisiä mukaan tulevaisuustyöhön aktiivisesti koko ohjelmakauden 2014-2020 ja siirtymäkauden 2021-2022 ajan. Hanketoimijoiden kanssa käydään hankkeen hakuvaiheessa keskustelua, jossa nykytarpeiden ja tavoitteiden ohella ohjataan hakijaa pohtimaan tulevaisuutta ja hankkeen pitempiaikaisia vaikutuksia. Näiden keskustelujen kautta on saatu tärkeää informaatiota esimerkiksi alueen vahvuuksista ja heikkouksista, joiden kautta kehittämistarpeita nousee esiin.

Ennen pandemiaa Karhuseutu on pitänyt omia rahoitus- ja hankeinfoja, osallistunut aktiivisesti kuntien ja muiden toimijoiden yhdistysiltoihin, yrittäjäkoulutuksiin, infokiertueille, messuille ja muihin tapahtumiin sekä järjestänyt itse monenlaisia tapahtumia osana toimintaa. Näiden tilaisuuksien synnyttämät kohtaamiset ovat tuoneet arvokasta tietoa alueen kehittämistarpeista. Strategiatyöhön ja uuden paikallisen kehittämisohjelman laatimiseen liittyvä alueen toimijoiden osallistaminen on alkanut syksyllä 2018 toteutetun Satakunnan Leader-ryhmien, ELY-keskuksen ja muiden maaseudun kehittämistahojen yhteisellä Meidän Satakunta -roadshowlla. Ihmisten kohtaaminen arkisissa paikoissa, kuten kauppojen pihoiilla koettiin tärkeäksi ja Karhuseutu päätyikin toteuttamaan vielä oman Lentävä Leadermatto-kiertueen, joka vei nimenomaan alueen kyliin ja niiden kohtaamispaikkoihin, kuten kyläkaupoille tai laavuille.

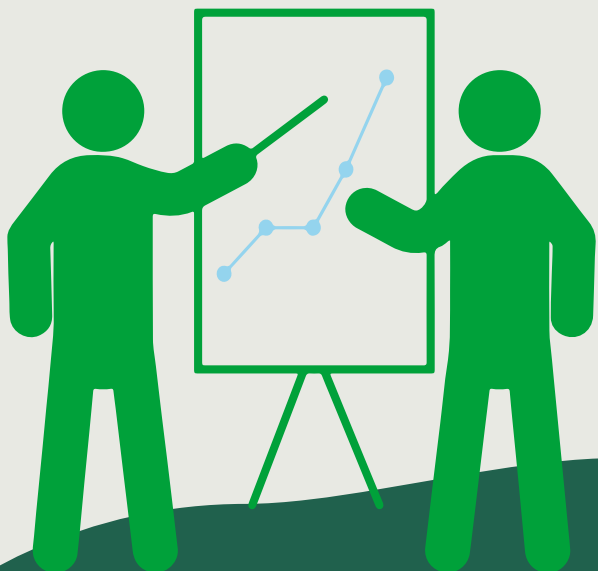
Ensimmäisen vaiheen haun valmistelussa keväällä 2021 toteutettiin kysely, jonka avulla alueen toimijoilta kerättiin tietoa heidän tärkeimmiksi kokemistaan kehittämisteemoista. Samalla kartoitettiin, millaisena alueen ihmiset näkevät tulevaisuuden. Toinen kaikille alueen ihmisille suunnattu kysely toteutettiin keväällä 2022. Toisen vaiheen kyselyllä kartoitettiin konkreettisia kehittämis-kohteita ja -keinoja kysymällä suoraan, mihin rahoitusta

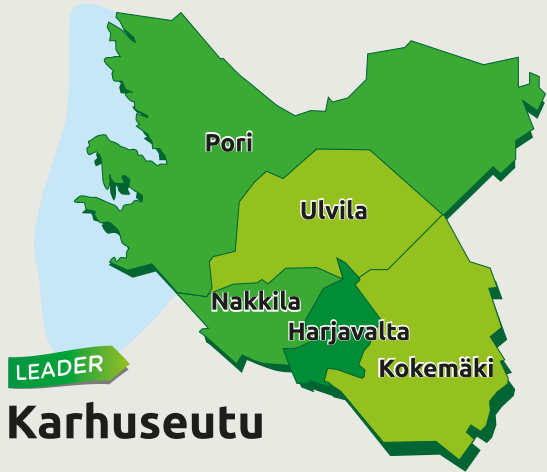
tulisi alueella suunnata. Molempien kyselyiden kohderyhmä olivat yksittäiset asukkaat, yrittäjät, yhdistysaktiivit ja muut paikalliset toimijat. Kyselyiden kautta saatiin arvokasta tietoa alueen ihmisten kokemuksista ja ajatuksista tulevaisuuden liittyen, sekä jo hyvin jäsenyneitä kehittämistarpeita sekä pohdittuja keinoja niihin puuttumiseksi.

Alkuvuoden 2022 aikana järjestettyjen omien tilaisuuksien, kuten rahoitusinfojen yhteydessä sekä muiden tahojen järjestämissä tilaisuuksissa on kerätty alueen toimijoiden näkemyksiä kehittämistarpeista. Karhuseudun roolin ja toiminnan kehittämistarpeiden määrittelyssä on hyödynnetty myös hanketoimijoilta ja verkostokumppaneilta saatua palautetta. Alueen kuvauksen lisäksi osallistavan valmistelun tuloksia on käytetty kehittämistarpeiden tunnistamisessa ja kehittämisen painopisteiden valinnassa.

Karhuseutu ry:n hallitus on tuonut strategiaprosessiin arvokkaan paikallistuntemuksensa ja jäsenten monipuolisen osaamisen. Leader-hallituksen strategiapäivät ovat olleet koko ohjelmakauden tärkeä osa Karhuseudun toimintaa. Uuden strategian valmisteluun liittyen on järjestetty säännöllisesti työpajoja, joissa valmistelussa alueelta esiin nousseet teemat ovat jäsenyneet. Strategian kirjoitusprosessista on vastannut henkilökunta toiminnanjohtajan johdolla.

Strategiatyössä saadut signaalit ja esiin nousseet ajatukset tulevaisuudesta ovat vahvasti aikaan sidottuja. Ennen pandemiaa ja Ukrainan sodan syttymistä maailma näytti erilaiselta kuin nyt. Yhdessä Karhuseudun hallituksen ja sidosryhmien kanssa on rakennettu strategia, joka on ketterä ja mukautuva. Ohjelmaa ei voi rakentaa liian tiukasti vastaamaan vaan nykyisiin tarpeisiin, vaan sen on mahdollistettava reagointi yllättäviinkin tilanteisiin ja ilmiöihin.





"Lienee vaikeata Suomesta löytää montakaan seutua, jossa niin pienelle alalle ja toisiinsa yhtyisivät niin monet tekijät muodostamaan yhtenäistä ja kaupunkikäsitettä suurempaa taloudellista aluetta. Historiallisesti Kokemäenjoenlaakso on maamme vanhinta asutusaluetta, se on nykyään harvinaisen tasapainoinen yhdistelmä maanviljelystä ja teollisuutta. Yhteensidottuina maantieteellisinä tekijöinä ovat Kokemäenjoki, sitä molemmin puolin kulkevat maantieyhteydet, jokilaaksoa seuraava yhtenäinen maanviljelysalue sekä kaiken tämän päätteenä satama-alue. Kun tähän lisätään suuret ja tuottoisat takavyöhykkeet nyt jo siedettävine kulkuyhteyksineen, on selvää, että edessämme on tyyppiesimerkki siitä, millä tavalla suomalainen asutus muodostaa kaupunkiyhdyskuntia suurempia tekijöitä ja korkeampia kehitysportaita."

Alvar Aalto

Kokemäenjokilaakson aluesuunnitelma, 1943



Toiminta-alueen kuvaus ja nykytila

Karhuseudun toiminta-alueeseen kuuluvat Harjavalan, Kokemäen, Porin ja Ulvilan kaupungit sekä Nakkilan kunta. Alueella asui vuoden 2021 lopussa 115 071 henkeä. Ohjelmakaudelle 2023-2027 maakuntakeskus Porin osalta sisempi ja ulompi kaupunkialue, jossa asuu 61 399 henkeä, on rajattu ELY-Leader-sopimuksella pois maaseudun kehittämisrahaston tukien piiristä. Näin Leader Karhuseudun ja maaseuturahaston tukikelpoisen alueen väestö on 53 675 asukasta vuoden 2021 asukaslukuilla tarkasteltuna. Edellisen strategiakauden aikana Luvian kunta liittyi Eurajokeen. Koko Eurajoen alue siirtyy vuonna 2023 kokonaisuudessa osaksi Leader Pyhäjärvisseudun aluetta, jolloin Luvia ei kuulu enää Karhuseudun alueeseen.

Karhuseudun aluetta hallitsee maantieteellisesti kaikkien alueen kuntien läpi virtaava Kokemäenjoki ja sen muodostama Kokemäenjokilaakso. Alueen itä- ja pohjoisosia hallitsevat laajat metsä- ja suoalueet sekä taajamien läheisyyteen sijoittuvat maanviljelysalueet. Merkittävimpiä vesistöjä alueella Kokemäenjoen lisäksi ovat Sääksjärvi, Karhijärvi, Joutsijärvi, Palusjärvi, Poosjärvi sekä Porin laaja saaristo. Alueen asutus on merkittävältä osalta keskittynyt Kokemäenjokilaakson nauhamaiseen taajama-alueeseen, joka alkaa Kokemäeltä ja ulottuu Meri-Poriin asti. Muita asutuskeskuksia ja taajamia Karhuseudun alueella ovat Noormarkku, Lavia, Kullaa, Ahlainen ja Kauvatsa, jotka ovat entisiä kuntakeskuksia. Porin keskustaa lukuun ottamatta korostuu Karhuseudun alueella tiiviisti asuttujen kaupunkikeskusten sijaan alueen kaupunkeihin ja kuntiin kytkeytyvä maaseutumainen taajamarakenne sekä intensiivisen maankäytön ja monipuolisen elinkeinorakenteen maaseutu.

Alueen tärkeimpiä liikenneyhteyksiä ovat valtatie-8, valtatie-11, valtatie-2 ja Tampere-Pori-junarata. Valtatie-8 kulkee alueella Porin läpi pohjois-eteläsuunnassa, valtatie-11 alueen läpi Porista Tampereelle ja valtatie-2

kaikkien alueen kuntien läpi itä-länsisuunnassa. Tampere-Pori-junarata kulkee myös läpi kaikkien alueen kuntien päättyen Porin satamaan. Porin satama lukeutuu rahtimäärällisesti Suomen kymmenen suurimman sataman joukkoon ja toimii tärkeänä liikenneyhteytenä alueen teollisuudelle.



Taulukko 1: Väestön jakaantuminen Karhuseudun alueella kaupunki-maaseutu -luokituksen luokkiin

| | 2010 | 2019 | Osuus väestöstä 2019 | Osuus väestöstä 2019 | Muutos 2010-2019 |
|------------------------------------|-----------|--------|----------------------|----------------------|------------------|
| | Koko alue | | | Tukialue | Koko alue |
| Sisempi kaupunkialue | 33859 | 33973 | 29,50 % | | <1% |
| Ulompi kaupunkialue | 35946 | 36092 | 31,40 % | 16,20 % | <1% |
| Kaupungin kehysalue | 37022 | 34064 | 30 % | 63,6 % | -8 % |
| Kaupungin läheinen maaseutu | 3776 | 3366 | 3 % | 6,3 % | -10,90 % |
| Ydinmaaseutu | 7793 | 6975 | 6 % | 13 % | -10,50 % |
| Harvaan asuttu maaseutu | 533 | 476 | <1% | 0,9 % | -10,70 % |
| Yhteensä | 118929 | 114946 | 100 % | 100 % | |

Karhuseudun alueen koulutustarjonta on monipuolinen ja laaja. Alueen jokaisessa kunnassa toimii vähintään yksi lukio. Toisen asteen ammatillista koulutusta tarjoavat Sataedu, Winnova ja Sasky, joista Sataedulla on toimipaidat Kokemäellä, Nakkilassa ja Ulvilassa, Winnovalla Porissa ja Ulvilan Kullaalla sekä Saskyllä Kokemäellä. Kolmannen asteen koulutusmahdollisuuksia tarjoavat SAMK Porissa sekä useat eri yliopistot Porin yliopistokeskuksessa. Lisäksi on mahdollista saada esim. musiikin opetusta Palmgren-konservatoriossa ja Huittisten musiikkiopistossa.

Karhuseudun kaunis luonto ja monipuoliset vapaa-ajanviettomahdollisuudet tarjoavat nähtävää ja koettavaa kaikille. Karhuseudun alueella sijaitsee kaksi kansallispuistoa, Selkämeren kansallispuisto Porin rannikolla ja Puurijärvi-Isosuon kansallispuisto alueen itäosassa Kokemäellä. Alueella oli vuonna 2020 yhteensä 6905 kesämökkiä, joista 5 141 sijaitsi Porissa ja 1 245 Kokemäellä. Tärkeimpiä matkailukohteita alueella ovat mm. Yteri ja Porin saaristo kokonaisuudessaan sekä Leineperin ruukki-alue Ulvilassa ja Ahlströmin ruukki-alue Noormarkussa. Alueelle matkailijoita tuovat myös monet eri tapahtumat joista suurimpana pysyvänä tapahtumana on mainittava

Pori Jazz. Vuosittain alueella on myös paljon erilaisia vaihtuvia valtakunnallisia tapahtumia.

Väestönkehitys Karhuseudun alueen kunnissa on ollut pitkällä aikavälillä laskeva. Vuodesta 2012 vuoteen 2021 asukasmäärä on vähentynyt koko alueella 4 726 henkeä eli 3,95 %. Tukikelpoisella alueella asukasmäärä on vähentynyt samalla aikavälillä 3 469 henkeä eli 6,10 %. Kaupunki-maaseutu-luokituksella tarkasteltuna Karhuseudun alueella kaikkien aluetyyppien väestö on laskenut vuodesta 2010 lähtien ottamatta huomioon sisemmän ja ulomman kaupunkialueen väestöä, joka on pysynyt samansuuruisena. Karhuseudun alueella harvaan asuttu maaseudun osuus väestöstä on pieni, eikä siinä ole tapahtunut yhtä merkittävää muutosta kuin koko maan tasolla. Sen sijaan Karhuseudun alueen tilastossa näkyy Kokemäenjokilaakson kuntien ja kaupunkien laskeva väestökehitys ja sen myötä kaupungin kehysalueen väestöosuuden pieneneminen. Karhuseudun erityispiirteinä alueluokituksessa maan muihin alueisiin verratessa on Kokemäenjokilaakson nauhamainen taajamarakenne, jonka johdosta kaupungin kehysalueen luokka korostuu Karhuseudun aluerakenteessa.

Luonnollinen väestönmuutos on ollut pitkään laskeva, eli kuolleiden määrä on ollut syntyneiden määrää suurempi. Yleinen trendi on kohti suurempaa luonnollisen väestömuutoksen tappiota. Maan sisäinen kuntien välinen nettomuutto on myös ollut Karhuseudun kuntien osalta negatiivinen. Kun tarkastellaan yleisesti kuntien välisen muuttoliikkeen jakautumista eri ikäryhmiin Karhuseudun kuntien osalta, voidaan todeta että erityisesti 15–30 -vuotiaiden ikäluokkien lähtömuuton vuoksi Karhuseutu on muuttotappioaluetta. Lasten sekä yli 35-vuotiaiden osalta muuttoliike on yleisesti Satakunnan maakunnan kunnissa kokonaisuudessaan hieman positiivinen ja viimeisin luku vuodelta 2020 osoittaa vähäisempää muuttotappiota Satakunnassa, mikä ainakin joiltain osin selittyy koronaviruspandemian vaikutuksesta muuttoliikkeeseen. Maahanmuuton osalta trendi on ollut Satakunnan maakunnassa ja Karhuseudun alueella positiivinen.

Karhuseudun etuina on heikkenevästä väestökehityksestä huolimatta yhä suhteellisen suuri väestötiheys ja taajama-asuminen, jonka on todettu lisäävän työn tuottavuutta ja siten talouskasvua mm. tiheämpien verkostojen kautta. Karhuseudun koko alueen väestötiheys oli vuon-

Taulukko 2: Väestö ja elinkeinot Karhuseudun alueella kunnittain

| | Harjavalta | Kokemäki | Nakkila | Pori | Ulvila | Karhuseutu ka. | Koko Suomi |
|---|------------|------------|-------------|-------------|-------------|----------------|------------|
| Väkiluku 2021 | 6785 | 6951 | 5169 | 83482 | 12699 | | |
| Väkiluvun muutos 2010-2021 | 755(-10%) | 1036(-13%) | 619(-10,7%) | 1544(-1,8%) | 907 (-6,7%) | -8,44 % | |
| Väestöllinen huoltosuhde 2021 | 84,5 | 78,1 | 79 | 67,8 | 76,9 | 77,26 | 65,2 |
| Elinkeinorakenne 2019 alkutuotanto | 1,10 % | 7,40 % | 5 % | 1,40 % | 3,40 % | 3,66 % | 3,30 % |
| Elinkeinorakenne 2019 jalostus | 43,30 % | 26,70 % | 36,90 % | 20,30 % | 38,40 % | 33,12 % | 30,20 % |
| Elinkeinorakenne 2019 palvelut | 54,80 % | 64 % | 55,80 % | 77 % | 56,30 % | 61,58 % | 66,50 % |
| Työpaikkaomavaraisuus 2019 | 146,50 % | 86,70 % | 73,80 % | 103,50 % | 74,60 % | 97,02 % | |
| Työttömyysaste 4/2022 | 9,10 % | 8 % | 6,70 % | 10,20 % | 7,10 % | 8,22 % | 9,10 % |
| Yritysten määrä 2021 | 407 | 595 | 415 | 5749 | 946 | | |

na 2021 46,31 as./km² ja tukikelpoisen maaseutualueen väestötiheys 21,60 as./km² (vrt. koko Suomi 18,2, v. 2020).

Karhuseudun alueen elinkeinorakenne on monipuolinen ja kuntakohtaisia eroja elinkeinorakenteessa selittävät osittain historialliset tekijät, kuntaliitokset, aluetytologia ja tietynlaisen elinkeinotoiminnan keskittyminen eri kuntiin. Porin seutukunnassa, johon kaikki viisi Karhuseudun kuntaa kuuluvat, on Suomen kymmenenneksi monipuolisin teollisuuden rakenne. Porin seutukunnan selvinä vahvuuksina on metallien jalostus, kone- ja laitevalmistus, automaatio ja robotiikka sekä kemianteollisuus. Harjavallassa, Ulvilassa ja Nakkilassa teollisuuden ja jalostuksen osuus on selvästi koko Suomen keskiarvoa korkeampi kun taas tiheästi asutussa maakuntakeskuksessa Porissa palvelujen osuus korostuu. Satakunnassa yleisesti jalostuksen arvonlisäys vuonna 2019 henkeä kohden oli Suomen toiseksi korkein. Karhuseudun alueella on monipuolista alkutuotantoa, joka näyttäytyy etenkin Kokemäen ja Nakkilan, koko Suomen keskiarvoja, korkeampina lukuina alkutuotannon osalta. Satakunnan ja Karhuseudun viennin ja teollisuuden osuus suhteessa väkilukuun on merkittävä,

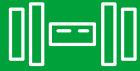
kun taas t&k-toiminnan menot henkeä kohti ovat pienet vrt. Porin seutukunta 386 € ja maan keskiarvo 1215 €. Kaikkien alueen kuntien elinkeino- ja kehitysyhtiönä toimii Prizztech Oy.

Satakunnassa ja Karhuseudun alueella vihreän siirtymän ja kestävä kehityksen edistäminen ovat nousemas- sa yhä tärkeämmiksi teemoiksi. Satakunta on yksi EU:n Life-rahoitteisessa Canemure - Kohti hiilineutraaleja kuntia ja maakuntia -hankkessa olevasta kuudesta maakunnasta. Työstä Satakunnassa vastaa SAMK, ja myös Satakuntaliitolla on keväästä 2022 ollut ilmastokoordinaattori, joka tukee kuntien ilmastotyötä. Useissa Karhuseudun alueen kunnissa on tai on tekeillä omia ilmasto- ympäristö- ja vihreän siirtymän ohjelmia ja strategioita. Ilmasto- energia- ja kestävyysteemoissa tehdään enenevässä määrin alueellista kehittämistyötä. Tahtotila edistää vastuullisuutta, ilmastopolitiikan tavoitteita, muuttuviin olosuhteisiin varautumista ja kestävä elämää on vahvistunut.

Osallistavan valmistelun kautta on korostunut asukkaiden huoli alueen palveluiden katoamisesta ja keskittymisestä kuntien keskustoihin. Väestön vanheneminen,

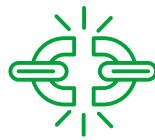
vähenneminen ja aktiivisten yhdistystoimijoiden väsyminen koetaan suureksi haasteeksi. Asukkaiden kokemus osallisuudesta ja mahdollisuudesta vaikuttaa vaihtelee. Yhteisöllisyys nähdään tärkeänä ja alueen ihmiset kokevat, että alueella on vireitä ja aktiivisia kyliä sekä yhteisöllistä meininkiä. Yhteistyön puute eri toimijoiden välillä on haaste.

Erityisesti vapaa-ajanviettomahdollisuuksien kehittyminen ja saavutettavuus sekä yrittäjien tukeminen ja työn saannin varmistaminen koetaan tärkeiksi hyvän elämän mahdollistajiksi. Alueen ihmiset kokevat etenkin luonnon ja vesistöt tärkeinä ja virkistyskäytön mahdollistamista toivotaan yleisesti. Samassa yhteydessä myös ympäristön saastuminen ja huoli muuttuvista olosuhteista korostui osallistavan valmistelun kautta kerättyssä aineistossa. Houkuttelevuuden lisääminen koetaan tärkeäksi niin uusien asukkaiden kuin matkailijoiden saamiseksi alueelle. Nuorten ja lapsiperheiden houkuttelussa olennaiseksi koetaan palvelujen turvaaminen, turvallisuus ja edulliset asumiskustannukset. Julkisen liikenteen puute tiiviillä alueella edellyttää oman auton käyttämistä palveluiden saavuttamiseksi.



Vahvuudet

- **Viihtyisä ja turvallinen ympäristö.** Alueen monipuolinen luonto vesistöineen tarjoaa runsaasti vapaa-ajanviettomahdollisuuksia. Alueella on turvallisista asua, yrittää ja harrastaa monipuolisesti.
- **Monipuolinen elinkeinotoiminta.** Alueella on sekä isoja että pieniä yrityksiä. Alueen elinvoima ei ole yhden tai muutaman ison yrityksen varassa, vaan esimerkiksi kehittyvän teollisuuden ja automaatio-osaamisen palveluiden lisäksi alueella on runsaasti eri alojen yritystoimintaa ja työpaikkoja.
- **Lyhyet etäisyydet.** Kauhuseudun alue muodostaa yhtenäisen työssäkäyntialueen sekä palvelujen kokonaisuuden. Ihmiset liikkuvat töiden ja harrastusten myötä alueen sisällä aktiivisesti.
- **Aktiiviset yhteisöt ja yhteisöllisyys.** Alueen väestötiheys mahdollistaa ihmisten vireän keskinäisen vuorovaikutuksen ja yhteisöllisyyden rakentamisen, mikä näkyy mm. vapaa-ajanvieton mahdollisuuksina ja paikallisyhteisöjen vireänä toimintana.
- **Monipuoliset koulutusmahdollisuudet.** Alueella toimii useita eriasteisia oppilaitoksia (mm. Sataedu, Winnova, Sasky, Samk, Porin Yliopistokeskus, eri alojen opistot).



Heikkoudet

- **Väestön väheneminen ja huoltosuhteen heikentyminen.** Koko alue kärsii muuttotappiosta. Erityisesti 15-30 -vuotiaat muuttavat pois alueelta. Myös syntyvyys on kuolleisuutta alhaisempaa.
- **Työn rakennemuutos.** Tilastojen mukaan alueelle kohdistunut T&K-rahoitus on vientimäärään suhteutettuna pientä. Tämä aiheuttaa mm. työn kohtaanto-ongelmia. Alueella ei koeta olevan innostavia ja mielenkiintoisia työmahdollisuuksia.
- **Eri toimijoiden yhteistyömuodot kehittämättömiä ja potentiaali käyttämättä.** Yhdistysten ja eri toimijoiden välinen vuorovaikutus sekä yhteistyö on vähäistä. Tämän vuoksi ei synny uusia ja vaikuttavia toimintatapoja.
- **Harrastus- ja vapaa-ajanviettomahdollisuuksien saavutettavuus ja korkea osallistumiskynnys.** Matalan kynnyksen harrastusmahdollisuudet ja monipuolinen harrastelu on alueella yhä vähäisempää. Etenkin luovien ja uusien alojen vapaa-ajanviettomahdollisuuksien tarjonta heikkoa. Erityisesti nuorten mielenkiinnosta ja ajasta kilpailee moni tekijä.
- **Tärkeimpien liikenneyhteyksien kehittäminen heikkoa.** Maantie- ja ratayhteydet ovat puutteellisia alueen ulkopuolelta tai ulkopuolelle kohdistuvan työssäkäynnin, elinkeinotoiminnan ja matkailun kehittämisen mahdollistamiseksi. Alueella julkisen liikenteen kehittämisenäkymät ovat huonot.



Mahdollisuudet

- **Työn tekemisen uudet muodot.** Erityisesti etätöiden lisääntyminen ja ansaintamallien monimuotoistuminen edistävät monipaikkaisuutta ja mahdollistavat sijoittumisen alueelle työpaikan sijainnista riippumatta. Samalla kasvukeskusten imuvoima heikkenee.
- **Lähipalvelujen suosion nousu.** Yleisen maailmantilanteen ja epävarmojen tulevaisuudennäkymien johdosta paikalliset palvelut nostavat suosiotaan. Ihmiset käyttävät enemmän rahaa ja aikaa lähialueellaan, mistä hyötyvät erityisesti matkailu- ja palvelualat.
- **Liikenneyhteyksien kehittyminen.** Jo yksittäisilläkin liikenneyhteyksien kehittämistoimilla on potentiaalia koko alueen hyvinvoinnin ja elinvoiman edistämiseksi. Nopeat yhteydet kasvukeskuksiin ja takaisin alueelle toimivat pitovoimatekijöinä erityisesti työssäkäynnille väestölle ja opiskelijoille. Työssäkäynti- ja opiskelualueiden laajeneminen edellyttää toimivia liikenneyhteyksiä.
- **Älykkäät palvelut ja yhdessäolo.** Tietoliikenneyhteyksien ja palveluiden kehittäminen mahdollistavat hyvän elämän maaseudun asukkaalle. Alueen palveluiden saavutettavuus, liikkuvuus ja asukkaiden vuorovaikutus paranevat älykkäillä ratkaisulla.
- **Vihreä siirtymä.** Ilmaston ja ympäristön muutosten lisäksi turvallisuustekijät pakottavat irtautumaan aiempaa nopeammin fossiilisista energialähteistä ja lisäävät kiinnostusta energiaomavaraisuuteen. Uudet energiantuotantoratkaisut, energian säästäminen ja uusiutuvien raaka-aineiden hyödyntäminen nähdään mahdollisuuksina niin yrityksissä, paikallisyhteisöissä kuin kotitalouksissa.
- **Kasvava ympäristö- ja ilmastotietoisuus.** Hyvinvoinnin ei enää koeta olevan riippuvainen materiaalista ja elämään haetaan merkityksellisyyttä mm. taiteen, kulttuurin, luonnon ja erilaisten aineettomien asioiden kautta. Ymmärrys planetaarisista rajoista ja luonnon merkityksestä ihmisen ja yhteiskuntien hyvinvoinnille lisää vastuunkantoa ympäristöstä ja ilmastosta. Arvonmuutos avaa mahdollisuuksia myös yhteiskäytölle, kiertotaloudelle ja resurssiviisaudelle.



Uhat

- **Jatkuva huoltosuhteen huononeminen ja väestökato.** Kaupungistumisen myötä tapahtuva väestön ja palvelujen liika keskittyminen lisäävät sosioekonomista eriarvoisuutta. Julkisen talouden heikkeneminen sekä työpaikkojen ja teollisuuden poistuminen alueelta heikentävät ihmisten toimeentuloa.
- **Globaalit ilmiöt seurauksineen.** Epävaka-us kansakuntien suhteissa ja taloudessa sekä ilmastokriisi ja luontokata luovat vielä osin tuntemattomiakin uhkia terveydelle ja turvallisuudelle. Digitalisoituva maailma vaatii uudenlaisia keinoja huolehtia kyberturvallisuudesta.
- **Passivoituminen ja väsymys yhteiseen tekemiseen.** Yhdistystoimijoiden ikääntyminen, väsyminen ja väheneminen laskee valmiutta vapaaehtoistoimintaan. Uusia ihmisiä ei tule mukaan paikallisyhteisöjen toimintaan. Kiinnostus oman lähiympäristön kehittämiseen ja talkootyöhön vähenee. Henkilökohtaisen kanssakäymisen väheneminen ja individualismin korostuminen tehokkuusajattelun maailmassa, vähentää yhdessä tekemistä ja kokemista, jolloin myös yksinäisyys lisääntyy ja syrjäytymisvaara kasvaa.
- **Yhteiskunnallisen perusvireen muutos.** Julkisen keskustelun kärjistyminen sekä vahvistuva vastakkainasettelun ilmapiiri lisäävät ääriajattelua ja ihmisten ahdistuneisuutta. Samanmieliset löytävät toisensa entistä helpommin ja polarisoituminen vahvistuu myös arjen yhteisöissä. Informaatiohäyky yhdistettynä heikkenevään medialukutaitoon haastaa luottamusta demokratiaan, tieteeseen ja yhteiskuntaan. Byrokratian ja sääntelyn lisääntyminen halvaannuttaa kehitystyön ja heikentää osallisuutta.

Kehittämisen strategiset painopistealueet

Kehittämistarpeiden analyysin kautta strategian painopisteet on jaettu neljään painopistealueeseen. Niiden kautta tuetaan alueen vahvuuksia, kehitetään heikkouksia, edistetään mahdollisuuksien toteutumista sekä torjutaan ja minimoidaan uhkien toteutuminen. Kehittämisen strategiset painopistealueet ovat:

- 1. Harrastukset ja vapaa-aika (30%),**
- 2. Työllisyys, elinvoima ja innovaatiot (25%),**
- 3. Paikallisyhteisöjen palvelut ja maaseutuasumisen turvaaminen (25%)**
- 4. Ympäristö ja energia (20%).**

Kaikkia kehittämisen painopistealueita läpileikkaaviksi teemoiksi muotoutuivat pitovoima ja hyvinvointi, elinvoima sekä vastuullisuus. Nämä Karhuseudun strategian läpileikkaavat teemat ohjaavat Leader-toimintaa niin, että kaikessa toiminnassamme - kehittämisessä, neuvonnassa ja rahoittamisessa - edistetään pitovoiman säilyttämistä ja lisäämistä sekä kasvatetaan hyvinvointia ja elinvoimaa alueella vastuullisesti ja ympäristöä kunnioittavalla tavalla.

Pitovoiman ja hyvinvoinnin kehittäminen korostuvat painopistealueissa "Harrastukset ja vapaa-aika" sekä "Paikallisyhteisöjen palvelut ja maaseutuasumisen turvaaminen". Elinvoiman kasvattaminen mahdollistuu erityisesti painopistealueen "Työllisyys, elinvoima ja innovaatiot" kautta. Vastuullisuus ja siihen liittyvät teemat näkyvät vahvimmin painopistealueessa "Ympäristö ja energia".

1. Harrastukset ja vapaa-aika 30 %

Palveluiden ja harrastusmahdollisuuksien kehittäminen on tärkeää asuinviihtyvyyden takaamiseksi, uusien asuk-

kaiden houkuttelemiseksi ja olemassa olevien sitouttamiseksi. Harrastusmahdollisuuksien edistäminen lisää kaikkien ihmisten hyvinvointia alueella.

Vapaa-ajan palveluiden merkitys ihmisten hyvinvoinnille välittyy ajankäytön tapoihin, osallistumisaktiivisuuteen ja palveluiden saavutettavuuteen vaikuttamalla. Monipuoliset ja laadukkaat vapaa-ajanviihtömahdollisuudet sekä palvelut lisäävät hyvinvoinnin lisäksi yhteisöllisyyttä sekä eri-ikäisten ja eritaustaisten ihmisryhmien kohtaamisia.

Painopisteen tavoitteena on mahdollistaa asukkaille virikkeitä tarjoava asuin- ja elinympäristö sekä mielekäs elämä, ja saada asukkaat osallistumaan ja vaikuttamaan aktiivisesti oman ja yhteisönsä hyvinvointiin. Keskeisin voimavara on asukas ja paikallisyhteisö itse. Erityinen painoarvo annetaan lasten- ja nuorten harrastusmahdollisuuksien sekä kulttuurin ja elämysten kautta hyvinvointia ihmisille tuottavien kehittämistoimien tukemiseen ja edistämiseen.

Alueen muuttotappiot kohdistuvat erityisesti 15-30 -vuotiaisiin, joille laadukkaat ja saavutettavat vapaa-ajanviihtömahdollisuudet ovat tärkeitä pito- ja vetovoimatekijöitä alueella. Hyvät ja vireät lähipalvelut tekevät asuinympäristöstä kaikille miellyttävän, turvallisen ja houkuttelevan asua. Asumisen ja alueellisen sijoittumisen ei tulisi liikaa vaikuttaa siihen, haluavatko ihmiset asettua maaseutualueelle.

1.1 Pitovoimaa vapaa-ajan palveluista

Lähellä olevat vapaa-ajan palvelut lisäävät harrastustoiminnan saavutettavuutta ja ihmisten aktiivisuutta. Laadukkaat harrastus- ja vapaa-ajanviihtömahdollisuudet ovat tärkeä tekijä ihmisten miettiessä sijoittumistaan ja asumistaan maaseutualueella. Arki koetaan yhä useammin kiireiseksi, mutta silti ihmiset haluavat harrastaa yhä enemmän järjestettyä vapaa-ajan toimintaa. Tuomalla uusia, vaikuttavia ja laadukkaita vapaa-ajanpalveluita ja

harrastamisen mahdollisuuksia ihmisten saavutettavaksi parannetaan maaseudun asukkaiden hyvinvointia.

Vapaa-aikatoiminta on tärkeä osa erityisesti lasten ja nuorten elämää. Elämän mielekkyyden ja ihmisten hyvinvoinnin kannalta on tärkeää mahdollistaa myös matalan kynnyksen harrastelua. Ilman rakenteita ja sitoumuksia järjestettävän toiminnan kautta kaikenikäisten ihmisten kohtaamisen mahdollisuudet paranevat.

Karhuseudun alueella on monipuolinen luonto-vestöineen, joka tarjoaa merkittävää lisäarvoa alueelle. Hyvinvointia voidaan tuottaa esimerkiksi luontoreittien ja -kohteiden kehittämisellä ihmisten ajanvietto- ja käyntipaikoiksi. Tällaiset ideat ovat **erittäin yleishyödyllisiä** ja tarjoavat kustannustehokkaan, usein helposti saavutettavan tavan kokea elämyksiä ja parantaa alueen ihmisten hyvinvointia.

Esimerkkejä toimenpiteistä: harrastustilat ja -paikat, harrastusvälineet ja niiden säilytysratkaisut, luontopolut, laavut, laiturit, lintutornit, taukopaikat, erilaisten kerhojen ja harrasteporukoiden kokoaminen ja toiminta, paikallisten koulutus erilaisten toimintojen ohjaamiseen

1.2 Elämykset hyvinvoinnin lähteenä

Hyvinvointia lisätään myös erilaisten kulttuurin ja taiteen muotojen kokemista ja harrastamista kehittämällä ja näin mahdollistetaan maaseutuyhteisöjen usein heikoimmin saavutettavissa olevat elämykset. **Erilaiset tapahtumat ja elämykset** tuovat uudenlaisia kokemuksia alueen ihmisille ja tarjoavat paikkoja muiden kohtaamiselle. Jopa kertaluonteisilla kokeiluilla voi olla kauaskantoisia vaikutuksia, sillä ne synnyttävät usein uutta toimintaa ympärilleen ja inspiroivat muitakin kokeilemaan. Kun useat alueen toimijat tekevät esimerkiksi tapahtumien kautta yhteistyötä keskenään, osaaminen lisääntyy ja hyviä toimintakäytänteitä leviää alueelle.

Alapainopisteen kautta tuemme mm. erilaisten uusien **luovien elämysten järjestämistä ja olemassa olevan toi-**

minnan kehittämistä. Erityisesti alueen kulttuuriperintöä, historiaa tai paikallisidentiteetin rakentamista hyödyntävät uudenlaiset tapahtumat, elämykset ja toiminta ovat hyviä kehittämisen kohteita. Alapainopisteestä tuetaan myös em. teemoihin liittyvien kohteiden kehittämistä kulttuurisen kesävyyden edistämiseksi. Alueen paikallisidentiteettiä vahvistamalla luodaan yhteenkuuluvuutta, mikä sitouttaa ihmisiä toimimaan aktiivisina yhteisön edustajina, tuomaan esiin kehittämideoita ja osallistumaan niiden toteuttamiseen.

Alapainopisteen toimet tukevat myös sekä lähimatkailla että alueen ulkopuolelta tulevaa kotimaanmatkailua.

Esimerkkejä toimenpiteistä: luovaan toimintaan liittyvät tilat ja tapahtumat, vapaa-ajan palveluihin ja matkailuun linkittyvä tarinallistaminen, kulttuuriperinnön hyödyntäminen ja edistäminen, historialliset paikat ja tilat ja kertomukset, larppaus, pelillistäminen

1.3 Harrastukset yhteisöllisyyden rakentajana

Yhteiset kiinnostuksen kohteet yhdistävät erilaisia ihmisiä. Perinteisten koko kylää käsittävien yhteisöllisyyden muotojen lisäksi yhteisöjä luovat yhä useammin harrastukset ja vapaa-ajan aktiviteetit. Nämä yhteisöllisyyden muodot voivat olla perinteisiä laajempia, moniulotteisempia ja vaikeampia. Pyrkimällä **kehittämään ja mahdollistamaan harrastusten kautta tapahtuvaa ihmisten yhdessä tekemistä**, luodaan hyvinvointia ja elämän mielekkyyttä edistäviä vaikutuksia koko alueelle.

Kehittämällä toimia, joilla eri ikäryhmien ja kulttuurien välisiä kohtaamisia kyetään esteettömästi lisäämään, saadaan aikaan yhteiskunnallista sivistystä ja ymmärrystä lisääviä vaikutuksia. Samalla se lisää alueen yhteenkuuluvuuden tunnetta sekä parantaa resilienssiä.

Myös **vapaa-ajan asukkaiden ja muiden oman kylän ja kunnan ulkopuolelta tulevien ihmisten osallistaminen harrastusten ja vapaa-ajan aktiviteettien kautta** mukaan paikallisyhteisöjen toimintaan, on esimerkki uudenlaises-

ta vaikuttavammasta toimintatavasta, jolla paikallisyhteisöt voivat integroida uusia jäseniä mukaan yhteisönsä. Karhuseudun alueella on tähän hyvät edellytykset, sillä alueen sisällä tapahtuvan työmatkaliikenteen lisäksi ihmiset liikkuvat myös harrastusten perässä aktiivisesti. Harrastusyhteisö voi löytyä muualtakin kuin omasta kunnasta.

Esimerkkejä toimenpiteistä: kerhotoiminnan käynnistäminen, yhteisöllinen puutarha, erilaisten väestöryhmien törmäyttäminen (esim. maahanmuuttajat, nuoret, vanhukset, vammaiset), esteettömyyden kehittäminen, harrasteluporukoiden kokoaminen, ohjaajien koulutus, työpajat, tapahtumat ja tilaisuudet, kulttuurivaihto

2. Työllisyys, elinvoima ja innovaatiot 25%

Karhuseudun alueen elinvoima ja työpaikat perustuvat monipuoliseen yritystoimintaan, tiiviseen asumistiheyteen ja osaavaan työvoimaan. Alueella on alkutuotantoa, alkutuotannosta tuotteita jalostavia pk-yrityksiä, suurteollisuutta ja niiden alihankintayrityksiä, laaja palvelusektori sekä matkailuun ja elämystalouteen sekä kiertotalouden ympärille rakentuviin yritystoimintoihin keskittyviä toimijoita. Vastuullisesti kasvava, kestävyyyteen perustuva ja uudistuva yritystoiminta sekä toimialarakenteen monipuolistaminen luovat edellytykset maaseutualueiden ja -yritysten kilpailukyvyille.

Koko alueen elinvoimaisuudelle on tärkeää edistää uusien työpaikkojen syntymistä ja edesauttaa olemassa olevien säilymistä sekä vahvistaa osaamisen ja kansainvälistymisen lisääntymistä. Karhuseudun alueen turvallinen ympäristö ja kulkuyhteydet - maa, raide ja vesi - toimivat elinvoimaa lisäävinä tekijöinä erityisesti suurteollisuudelle. Tästä johtuen alueella on runsaasti alihankintaa tekeviä yrityksiä ja muita pieniä toimijoita, jotka hyötyvät alueen sijainnista.

2.1 Yrittämisen mahdollistaminen, työllisyys ja uudet markkinat

Työn tekemisen uudet muodot tarjoavat mahdollisuuksia yrittämiselle Karhuseudun alueella. Tulevaisuudessa alueen ihmisten toimeentulo voi koostua monista eri lähteistä, monipaikkaisesta työskentelystä, rinnakkaisista työsuhteista ja itsensä työllistämisestä sivutoimisena tai päätoimisena yrittäjänä. Myös kevytyrittäjyys tulee tarjoamaan mahdollisuuksia maaseudun asukkaille. Nämä työn tekemisen ja yrittäjyyden uudet muodot ovat mahdollisuus mitoittaa työvoiman määrä vastaamaan paremmin kunkin hetkistä työvoimatarvetta. Alapainopisteellä vahvistetaan *toimenpiteitä, joiden avulla pystytään kehittämään ratkaisuja helpottaa uusia työn tekemisen ja yrittämisen muotoja.*

Julkinen sektori ei tyydytä enää kaikkia maaseutualueilla asuvien ihmisten palvelutarpeita, minkä vuoksi erilaiset yritysten ihmisille tuottamat palvelut ja tuotteet ovat tärkeitä alapainopisteen kautta kehitettäviä toimenpiteitä. Alapainopisteellä on tärkeää tukea yrittäjyyttä ja yrittämistä

niin, että toimiminen ja asuminen maaseudulla voi jatkua.

Ihmisten *työllisyyden lisääminen ja sitä tukevat kehittämistoimet* ovat maaseudun elinvoiman kannalta merkityksellisiä, ja niitä pitää pystyä edistämään tämän alapainopisteen kautta. Myös *kaikki toimenpiteet, joilla sivutoimisesta yrittäjyydestä voidaan luoda paikka- ja aikariippumatonta päätoimista yrittäjyyttä on tärkeää.* Erilaisten kokeilujen ja uusien yrittämisen muotojen tukeminen voidaan toteuttaa tämän alapainopisteen kautta.

Esimerkkejä toimenpiteistä: maatalouden kokeilutuki, koulutus ja konsultointi, yrityksen kansainvälistymisen tukeminen, toimitilat, tuotantokoneet ja -laitteet, ohjelmistot ja lisenssit

2.2 Älykäs ja uusiutuva yrittäjyys

Yritysten toimintaympäristön muutos on nykyaikana nopeaa. *Älykkäitä ja uusia ratkaisuja tukemalla ja kehittämällä* parannetaan suoraan maaseudun yritysten kilpai-

lukykyä. *Erilaiset investoinnit ja teknologiset ratkaisut* luovat prosesseihin kustannustehokkuutta säästäten esimerkiksi henkilöstöresursseja muuhun kehittämistyöhön.

Menestyvissä yrityksissä tarvitaan nykyään ajantasaisia ja laadukasta tietoon perustuvaa päätöksentekoa, jossa data tukee henkilöstön resursseja ja osaamista. *Älykäs tiedolla johtaminen, markkinointi- ja myyntiosaamisen kehittäminen sekä resurssien kestävä hyödyntäminen* ovat alapainopisteen kautta kehitettäviä ja tuettavia toimenpiteitä. Tekoäly, esineiden internet ja avoin data luovat paikkariippumattomia mahdollisuuksia maaseudun yrityksille toimialasta riippumatta. Kansainväliset verkostot luovat lisäarvoa, joita uusiutuva ja kilpailukykyinen yritystoiminta tarvitsee menestyäkseen markkinoilla.

Digitalisaation hyödyntäminen yrityksen toiminnassa on tärkeä maaseutualueilla toimivien yritysten kilpailutekijä, ja sen tärkeys korostuu erityisesti tuotantomenetelmissä ja yrityksen myynnin sekä viestinnän kohdalla. Alapainopisteen kautta *kehitetään ja tuetaan toimia, joilla yritykset lisäävät osaamistaan digitaalisten ratkaisujen hyödyntämisessä.* Lisäksi toimet, joilla näitä *uusia digitaalisia ratkaisuja otetaan mukaan yrityksen päivittäiseen toimintaan* ovat alapainopisteen kautta kehitettävien toimien joukossa.

Esimerkkejä toimenpiteistä: laitteistot esim. digiyrittäjyyden tai tekoälyn käytön aloittamiseen, koulutus ja konsultointi, älykkään tuotantoympäristön kehittäminen

2.3 Vastuullisuuden edistäminen ja yhteisöjä rakentava yritystoiminta

Vastuullinen ja kestävä yritystoiminta rakentuvat yrittäjien arvovalinnoille, ja ne näkyvät kaikessa liiketoiminnassa tuotteista alihankkijoihin. Alapainopisteen kautta tuetaan toimia, joilla *liiketoiminnan kehittäminen perustuu parhaan käytettävissä olevan tai ympäristöstä ystäväisen tekniikan hyödyntämiseen.*

Vastuullisten ratkaisujen yleistyessä on tärkeää, että



yritykset viestivät ja brändäävät toimintaansa näiden tehtyjen valintojen kautta vahvistaen samalla kannattavuuttaan. Uusien, tehokkaiden ja vastuullisten tuotanto- ja toimintamenetelmien yleistyessä ja levitessä alueelle koko elinkeinotoiminta vahvistuu. Uudet ratkaisut, joilla tähän pyritään ovat tärkeitä alapainopisteen kehityskohteita.

Maaseudulla tapahtuva yritystoiminta on usein vahvasti vaikuttamassa paikallisyhteisön toimintaan. Alueen paikallisidentiteetin ja ihmisten yhteisöllisyyden rakentajana yritys voi toimia tärkeänä toimijana alueella esimerkiksi **kokoamalla paikallisia ihmisiä yhteen sekä palvelujen tarjoajana että työllistäjänä**. Yhteisöjä rakentava yritystoiminta on vastuullista ja huomioi alueensa ihmiset rakentaen paikallista hyvinvointia. Ratkaisut ja toimenpiteet, joilla näitä tavoitteita pyritään vahvistamaan ovat alapainopisteen kautta tuettavissa.

Esimerkkejä toimenpiteistä: uudet tuotantomenetelmät, ympäristöystävällisyyden kehittäminen tuotannossa tai kuljetusratkaisuissa, yhteisölliset tapahtumat yhteistyössä muiden toimijoiden kanssa.

3. Paikallisyhteisöjen palvelut ja maaseutuasumisen turvaaminen 25%

Paikallisyhteisöjen käytettävissä olevien palveluiden kehittämisellä turvataan maaseutuasumisen edellytyksiä. Osaamisen kehittäminen, yhteistyö sekä älykkäät ja uudet ratkaisut luovat maaseudusta hyvän ja turvallisen paikan asua. Muuttuvassa maailmassa paikallisyhteisöt voivat luoda maaseutualueille uudenlaisia palveluverkostoja ja toiminnan malleja, jotka rakentavat paikallisidentiteettiä ja luovat esimerkiksi toimeentulon mahdollisuuksia. Mallia ja syvyyttä toimintaan voidaan hakea myös paikallisten yhteistyökumppanien lisäksi laajemmin alueellisesti, kansallisesti ja kansainvälisesti. Esimerkiksi kansainvälisten

kumppanien kanssa tehtävä kokemusten vaihtaminen hyvistä käytänteistä ja kokemuksista luo lisäarvoa kaikkeen kehittämistoimintaan.

Yksittäisten palveluiden tuottaminen varsinkin kuntien reuna-alueilla on vähentynyt merkittävästi. Tämä palveluiden keskittyminen on osittain väistämätön kehityskulku, mutta heikentää merkittävästi hyvän elämän edellytyksiä maaseutualueella ja luo asukkaille painetta muuttaa kasvukeskuksiin palveluiden perässä. Esimerkiksi liikkumiseen, saavutettavuuteen ja sosiaaliseen kanssakäymiseen liittyvät ongelmat koetaan merkittäviksi pitovoimaa heikentäviksi tekijöiksi alueella. Myös ympäristön viihtyisyys on tärkeä tekijä, joka luo alueesta myönteisen kuvan paikallisyhteisön jäsenten lisäksi myös potentiaalisille uusille asukkaille ja matkailijoille.

Paikallisyhteisöt voivat itse vastata palveluiden keskittymisen tuomiin ongelmiin kokeilemalla uusia ja luovia ratkaisuja palveluiden tuottamisessa. Olennaista on mahdollistaa oman alueen ulkopuolelta tulevien ideoiden ja mallien jalkauttaminen alueelle. Alueellisten toimijoiden kanssa tehtävä yhteistyö voi tarjota paikallisyhteisöille mahdollisuuden tuottaa alueelle hyvän elämän kannalta merkityksellisiä palveluita, tietoja, taitoja ja osaamista. Myös kansainvälisistä verkostoista ja yhteistyöstä on lisäarvoa.

Painopisteen toimille on ominaista pitkä elinkaari sekä kokeiluluonteisuus. Siksi toimet poikivat usein jatkokehittämisestä ja luovat hybridimalleja esimerkiksi yritysten ja yhteisöjen välillä. Paikallisyhteisö voi mm. tarjota puitteet palvelua harjoittavalla yritykselle. On selvää, että esimerkiksi maaseudun vanhuksille tarvitaan innovatiivisia tukipalveluja, kuten siivous-, turvallisuus- ja terveydenhuoltopalveluja sekä erityisesti sosiaalista elämää lisääviä älykkäitä ratkaisuja. Myös matkailu alana voi hyötyä uudenlaisista paikallisyhteisöjen ja yritysten välisistä yhteistyömuodoista. Tarvittaessa paikallisyhteisö voi olla aktiivisesti mukana mahdollistamassa näiden hyvän elämän kannalta olennaisten tarpeiden täyttämistä.

Paikallisyhteisön resilienssin, eli kyvyn toimia muut-

tuissa olosuhteissa, vahvistaminen on yhä tärkeämpää. Se on samalla maaseutuasumisen vahvuustekijä. Turvalisuutta, varautumista ja esimerkiksi ilmastomuutokseen sopeutumista vahvistetaan tämän painopisteen toimenpiteillä. Omavaraisuuden lisäämisellä, tietotaidon ja osaamisen kehittämisellä sekä yhteisten toimintamallien rakentamisella voidaan merkittävästi parantaa paikallisyhteisöjen resilienssiä. Myös yhdistystoimijoiden jaksaminen ja hyvinvointi on tärkeä kivijalka. Aktiivisten toimijoiden vanhetessa ja väsyessä on tärkeää löytää uusia kestäviä keinoja paikallisyhteisöjen toiminnan ylläpitämiseksi.

3.1 Maaseudun palvelujen saavutettavuus ja kehittäminen

Maaseutuasumisen kannalta kaikenikäisille suunnattujen **kohtaamispaikkojen luominen ja kehittäminen** on erittäin tärkeä hyvän elämän mahdollistaja. Se luo pitovoimaa alueelle ja rakentaa paikallisidentiteettiä syventäen ihmisten välistä vuorovaikutusta ja yhteisöllisyyden tunnetta. Paikallisidentiteetti rakentuu osin yhteenkuuluvuuden tunteen kautta, ja esimerkiksi erilaiset **asukashankintaan, kyläbrändäykseen ja -markkinointiin sekä viestintään liittyvät yhdessä tehtävät** toimenpiteet ovat tärkeitä alueiden kehittymiselle ja ihmisten hyvinvoinnille. Alueen paikallisidentiteetti on alati muuttuva ihmisten itsensä luoma omakuva, jonka kirkastaminen historiasta nykypäivään ja tulevaisuuteen terävöittää alueella asuvien ihmisten käsitystä asuinympäristöstään ja tekee kunkin asukkaan roolin osana yhteisöä merkitykselliseksi. Kuulumalla johonkin ihmiset sitoutuvat ja voimaantuvat toimimaan aktiivisina yhteisön osasina. Samanlaista alueellista yhtenäisyyttä on vaikeaa rakentaa kasvukeskuksiin.

Erilaiset **alueiden viihtyisyyttä** tukevat ja sitä kehittävät toimenpiteet ovat tärkeitä ja ratkaisevia maaseutuidyllin rakentajia, jotka luovat alueesta elinvoimaisen ja vireän vaikutelman sekä asukkaille itselleen mutta myös matkailijoille. Siisti ja kunnossa oleva ympäristö on merkki arvostuksesta omaa paikallisyhteisöä ja aluetta kohtaan, luoden hyvinvointia asukkaille.

Tilojen monikäytön tukeminen ja kehittäminen eri ryhmiä palveleviksi on keskeinen maaseutujen elinvoimaisuuden ja vireyden mahdollistaja. Yhteiskäyttötilat luovat myös edellytyksiä yritystoiminnalle alueella sekä mahdollistavat asukkaiden lisäksi myös mm. vapaa-ajan asukkaiden etätyöskentelyn ja sitouttamisen yhteisön jäseniksi.

Paikallisyhteisöjen resilienssin tukeminen ja varautuminen erilaisiin uhkiiin, kuten sään ääri-ilmiöihin, ilmastomuutokseen, pandemioihin ja turvallisuustilanteen huononemiseen ovat tärkeitä alueille. *Suunnitelmien laatiminen ja erilaiset varautumista tukevat toimenpiteet* lisäävät alueen muutosvalmiutta ja kykyä vastata uhkantilanteisiin paikallisyhteisöä hyödyttävällä tavalla.

Esimerkkejä toimenpiteistä: Kylätalot ja muut kohtauspaikat, erilaiset yhteiskäyttötilat, etätyötilat, asukashankinta ja brändäys, monipalvelupisteet ja liikkuvat palvelut, kylätalon majoitusmahdollisuudet (=yhteisöt tukee yritystoimintaa), erilaiset suunnitelmat (esim. kylä-, turvallisuus- tai maisemanhoitosuunnitelma), erityisoloihin varautuminen (sähkö, juomavesi, turvallisuus), viestintä/markkinointi/tiedonvälitys ja niihin liittyvät ratkaisut, erilaiset ympäristön parantamistoimet (maisemointi, raijaus, ruoppaus, puuston luominen), kylien yhteistyö

3.2 Älykkäät ja osaavat paikallisyhteisöt

Paikallisyhteisöjen osaamisen kehittäminen tarkoittaa tulleisuuden mukanaan tuomien osaamistarpeiden ratkaisemista *koulutuksen, toiminnan ja tiedonvälityksen avulla*. Yhä epävarmempi ja nopeasti muuttuva maailma lisää osaamistarpeita, joita tulee pyrkiä ratkaisemaan yhteisöjä hyödyttävällä tavalla.

Uudenlaiset yhteistyömuodot ja esimerkiksi asiantuntijoiden käyttäminen kehittämistoiminnassa fasilitaattorin roolissa voivat tarjota laadukkaampaa ja vaikuttavampaa kehittämistä. Yhdistysten välinen yhteistyö on alueella heikkoa, minkä vuoksi sen lisäämiseen pitää pyrkiä perinteisten tapojen lisäksi innovatiivisin ratkaisuin. *Erilaiset älykkäät ratkaisut tarjoavat perinteisten tapojen rinnalla mahdollisuuksia yhteisölähtöiseen kehittämistyöhön alueella*. Toimenpiteet, joissa pyritään verkottumaan alueellisesti, mutta myös laajemmin kansallisesti ja kansainvälisesti, ovat merkittävässä roolissa tulevaisuudessa. Älykkäät digitaaliset ratkaisut mahdollistavat tämän tapaisen kehittämistyön aiempaa paremmin.

Älykkäät ratkaisut ovat paikallisyhteisöjen elinvoiman ja hyvinvoinnin kannalta keskeisessä roolissa. Innovatiivisten ratkaisujen löytäminen ja kehittäminen paikallisia vahvuuksia hyödyntämällä mahdollistaa *yhteisön resilienssin vahvistumisen*. Digitaaliset mahdollisuudet parantavat perinteisten kehittämisideoiden vaikuttavuutta ja

tätä kautta *rakentavat alueensa taloudellista, sosiaalista ja ympäristöllistä tilaa luoden näin maaseudusta hyvän paikan elää*.

Uudenlaiset liikkumisen ratkaisut, joissa sekä ihmiset, tavarat että palvelut liikkuvat, lisäävät paikkariippumattomuuden lisäksi toimenpiteiden vaikuttavuutta. Digitaalisation hyödyntämisellä on tässäkin tärkeä rooli, minkä vuoksi sen mukaisia toimenpiteitä tulee aktiivisesti tukea. *Palveluiden saavutettavuuden lisääntyessä* myös ihmisten osallisuus paranee digitaalisia työkaluja hyödyntämällä. Aidosti yhteisölähtöiseen kehittämistyöhön voivat osallistua näin helpommin myös esimerkiksi vapaa-ajan asukkaat.

Erilaisten osaamistarpeisiin, palveluverkostoihin ja älykkäisiin toimintamalleihin liittyvien toimenpidesuunnitelmien laatimisella ja konkreettisten toimien toteuttamisella turvataan hyvä elämä maaseutualueilla myös tulevaisuudessa.

Esimerkkejä toimenpiteistä: aihealueeseen liittyvät koulutukset ja tiedonvälitys, älykkäät kylät-strategiat, uudet ja innovatiiviset ratkaisut maaseutuasumisen kehittämiseen, kylän digitalisaatio ja esineiden internetin hyödyntäminen, yhteistyön kehittäminen alueellisesti-kansallisesti-kansainvälisesti, yhteistyön kehittäminen kylien ja oppilaitoksien/yritysten välillä, yhteiskäyttö, yhteistyö älykkäiden kylien verkoston kanssa

4. Ympäristö ja energia 20%

Tässä painopisteessä kehitetään toimia, jotka selvästi pienentävät ympäristöjalanjälkeä tai kasvattavat ympäristökädenjälkeä. Painopisteellä vahvistetaan kestävä elämää maaseudulla ja edistetään ympäristövastuullisuutta mahdollistamalla mm. kestävät energiatuotantoratkaisut, uuden oppiminen ja osaamisen kehittäminen sekä yhtei-



sölähtöiset ilmasto- ja luontoteot, jotka korostavat ekologisen kestävyuden parantamista. Ilmastonmuutoksen ja luontokadon lisäksi on syytä huolehtia myös muiden planetaaristen rajojen huomioimisesta.

Suomen Agenda 2030-tiekartta korostaa ekologisen kestävyuden osalta mm. kestävää energijärjestelmää, osaamista ja kestäviä elämäntapoja, hiilineutraaliutta ja toimintaa luonnon monimuotoisuuden säilyttämiseksi. Tiekartta määrittelee osallistumisen, osallisuuden ja tiedonvälityksen tärkeiksi kestäväen kehityksen edistämässä ja menee yksiin Leader-toiminnan periaatteiden kanssa.

Osallistavan valmistelun myötä on noussut asukkaiden huoli ympäristön tilasta, kuten tärkeiksi koettujen vesistöjen saastumisesta tai luonnon tilan heikentymisestä. Luonto koetaan alueella suurena vahvuutena, mikä luo edellytyksiä myös siitä huolehtimiselle. Energiatехokkuus, energiaomavaraisuus ja uusiutuvien energialähteiden käytön lisääminen uusiutumattomien kustannuksella tukevat myös varautumista.

Olennaista on mahdollistaa kaikkien osallistuminen ekologiseen jälleenrakennukseen ja vihreään siirtymään. Painopisteestä halutaan mahdollistaa erityisesti nuorille uudenlaisia tapoja vaikuttaa ja osallistua elinympäristönsä kehittämiseen kestävämmäksi.

4.1 Uusiutuva energia ja planetaariset ratkaisut

Alapainopisteessä kehitetään ratkaisuja, jotka auttavat *paikallisyhteisöjä ja yrityksiä fossiilista polttoaineista eroon pääsemisessä sekä energia- ja materiaalitehokkuuden parantamisessa*. Uusiutuvien energialähteiden käytön lisääminen, uudet energiaratkaisut ja energiatehokkuus parantavat myös resilienssiä.

Yritysten uusiutuviin energialähteisiin tai sivuvirtoihin nojaavat energia- ja tuotantoratkaisut luovat uudenlaisia mahdollisuuksia myös elinkeinotoiminnalle. Alapainopisteessä kehitetään myös *uudenlaisia tapoja ja teknologioita, jotka vähentävät muuta ympäristökuormitusta*.

Esimerkkejä toimenpiteistä: uusiutuvan energian investoinnit, uudenlaiset energiaratkaisut, innovatiivinen sivuvirtojen hyödyntäminen, kemikaalittomuuteen siirtyminen, energiasuunnittelu

4.2 Yhteisölähtöiset ilmasto- ja luontoteot

Yhteisölähtöiset ilmasto- ja luontoteot tarjoavat paikallis-yhteisöille mahdollisuuksia tarttua lähiympäristöstä huolehtimiseen ja parantaa yhteisön toiminnan kestävyyttä. Esimerkiksi edistämällä paikallisia kiertotalousratkaisuja, kuten kierrätyksen edistämistä ja jätteen määrän vähentämistä, yhteisöllistä kuluttamista ja jakamistaloutta sekä näitä tukevia toimintoja voidaan edistää luonnonvarojen kestävää käyttöä.

Alapainopiste mahdollistaa myös *yhteisöllisyyttä lisäävät toimenpiteet, joissa pyritään toimimaan lähiympäristön puolesta* esimerkiksi vedenalaisesta tai maanpäällisestä elämästä huolta kantaen tai hiilinieluja vahvistaen.

Esimerkkejä toimenpiteistä: kylien kierrätysratkaisut, yhteisöllisen kuluttamisen edistäminen, biodiversiteettipuutarhan rakentaminen, pönttöpuisto, vesistöjen kehittäminen, suunnitelmat, ekoyhteisöjen suunnittelu ja luominen.

4.3 Osaamisen lisääminen ja ekosivistys

Ympäristökestävyydellä on itseisarvoa suomalaisen maaseudun asukkaille. Suomalaisten kylien kestäväen kehityksen edistämässä sosiaalinen ja taloudellinen kestävyys korostuvat. *Ympäristökestävyyyteen liittyvän tiedon ja osaamisen lisäämisellä* on vaikutusta yhteisöjen halukkuuteen ja kykyyn edistää kestävää elämää.

Alapainopisteessä kehitetään mm. *osaamisen ja ymmärryksen lisäämistä ilmastoviisaista ja luonnon monimuotoisuutta tukevista toimintamalleista sekä käytännöistä ja kestävästä elämäntavoista maaseudulla*. Tietoa

esimerkiksi ruokajärjestelmän kestävyyydestä tai meri- ja muiden vesialueiden saastumisen ehkäisystä voidaan edistää myös luovin yhteisöllisyyttä edistävin keinoin.

Alapainopisteeseen kytkeytyy vahvasti myös *sosiaalisen kestävyuden edistäminen ja tasapuolisten mahdollisuuksien takaaminen alueen ihmisille*. Taataan eväät turvata maaseutu-elämän jatkuminen heikentämättä tulevien sukupolvien mahdollisuuksia. Tietoon perustuvaa päätöksentekoa tarvitaan tässä.

Esimerkkejä toimenpiteistä: Nuorten kouluttaminen vesistö- ja luontolähtöiseksi, metsänomistajille tietoa hiilinielujen vahvistamisesta, koulutusta ja opastusta ekotietoisuuteen, yhteistyötoimet eri tahojen välillä ja verkostojen luominen





Rahoitussuunnitelma

Rahoitus strategiaa toteuttaviin toimiin:
2 500 000 €

Toimintaraha:
833 333 € (21,21%)

Kokonaisrahoitus:
3 333 333€

Ohjelmakaudelle 2023 - 2027 haettavan rahoituksen määrä on linjassa Karhuseudun edellisten ohjelmakausien rahoituskehysten kanssa. Rahoituksen suuruus korreloi alueen väestöpohjan ja kehittämistarpeiden kanssa. Strategian toteuttaminen suunnitellusti onnistuu tämän suuruisella rahoituksella. Haettavan hankerahoituksen määrä vuositasolla on myös linjassa siirtymäkauden hankerahoituksen kanssa. Kuntarahoitusosuudet on jo alustavasti neuvoteltu kuntien kanssa kyseisillä summilla.

Sosiaalisen kehittämisen hankkeet ja kaupunkialueella toimiminen rahoitetaan nyt ja myös tulevaisuudessa käyttämällä muita rahoituslähteitä, kuten esimerkiksi ESR- tai STEA -rahoituksia. Maaseudun kehittämisen puolella etsitään uusia rahoituskanavia tarpeen mukaan (kartoitetaan esimerkiksi EAKR-rahoitusta). Karhuseutu voi itse toteuttaa hankkeita muulla kuin maaseuturahaston tuella tai tukea alueen toimijoita eri rahoituskanavien hyödyntämisessä.

Taulukko 3: Haettava CAP-rahoitus paikallista kehittämiss strategiaa toteuttaviin toimiin (euroa).

| | EU 43% | Valtio 37% | Kunta 20% | Julkinen rahoitus yhteensä(€ ja %) | Yksityinen rahoitus (tavoite) | Kokonaisrahoitus yhteensä |
|--|----------------|--------------|--------------|------------------------------------|-------------------------------|---------------------------|
| Painopiste A1. 30%* | 322 500,00 € | 277 500,00 € | 150 000,00 € | 750 000,00 € | 262 500,00 € | 1 012 500,00 € |
| Painopiste B2. 25%* | 268 750,00 € | 231 250,00 € | 125 000,00 € | 625 000,00 € | 218 750,00 € | 843 750,00 € |
| Painopiste C3. 25%* | 268 750,00 € | 231 250,00 € | 125 000,00 € | 625 000,00 € | 218 750,00 € | 843 750,00 € |
| Painopiste D4. 20%* | 215 000,00 € | 185 000,00 € | 100 000,00 € | 500 000,00 € | 175 000,00 € | 675 000,00 € |
| Strategiaa toteuttavat toimet yht. (78,79%) | 1 075 000,00 € | 925 000,00 € | 500 000,00 € | 2 500 000,00 € | 875 000,00 € | 3 375 000,00 € |
| Toimintaraha (21,21%) | | | | | | |
| | 358 333,19 € | 308 333,21 € | 166 666,60 € | 833 333,00 € | | |
| Strategiaa toteuttavat toimet ja toimintaraha yht. | | | | 3 333 333,00 € | | |

* Painopiste A1 = Harrastukset ja vapaa-aika, Painopiste B2. Työllisyys, elinvoima ja innovaatiot, Painopiste C3. Paikallisyhteisöjen palvelut ja maaseutuasumisen turvaaminen, Painopiste D4. Ympäristö ja energia

Toimeenpanon kuvaus

Hallinto, resurssit ja toiminnan kehittäminen

Karhuseutu ry:n toiminta jatkuu edellisten ohjelmakausien tapaan. Sekä omaa toimintaa että Leader-työtä kehitetään jatkuvasti alueen toimijoiden kokemusten ja näkemysten pohjalta. .

Leader-työtä ja toimintaa toteutetaan sekä edistetään tällä hetkellä Karhuseudussa 3,7 htv:n resurssilla, joista kolme henkilöä työskentelee toimintarahalla ja 0,7 htv meneillään olevassa Leader-hankkeessa. Leader-henkilöstön keski-ikä on 38 vuotta. Henkilöstöllä on yhteensä yli kolmenkymmenen vuoden kokemus Leader-toimintatavasta. Henkilöstön korkea koulutustaso, monialainen osaaminen sekä laajat verkostot alueella mahdollistavat strategian toteuttamisen sekä tukevat vaikuttavan aluekehitystyön tekemistä. Organisaatiosta löytyy taustaa ja erityisosaamista taloushallinnosta, viestinnästä, hyvinvointialalta ja hallinnosta, kevytyrittäjyydestä sekä kunnan johtotehtävistä. Karhuseudun Leader-henkilöstössä oli suurta vaihtuvuutta päättyneen ohjelmakauden lopussa ja lähes koko pandemia-ajan resurssit riittivät vain perustyöhön. Vuodesta 2021 alkaen käynnissä on ollut organisaation jälleenrakennusprosessi, jonka aikana on uudistettu toimintatapoja, kirkastettu tavoitteita ja luotu visiota, jolla Leader-työtä toteutetaan tulevaisuudessa Karhuseudun alueella mahdollisimman hyvin, tuloksellisesti ja vaikuttavasti, mutta silti asukaslähtöisesti ja asiakas edellä. Tämä strategia ja kehittämissuunnitelma on tämän vision ilmentymä.

Tärkeäksi koettuihin asioihin ja tarpeisiin on pyritty reagoimaan edellisen ohjelmakauden aikana esimerkiksi teemahankkeiden ja kohdistetun viestinnän avulla sekä

omia hankkeita toteuttamalla. Koska alueella on monipuolisia toimijoita, omia hankkeita on toteutettu harkitus- ti, vain muutamia ohjelmakauden aikana. Omilla hankkeilla on suoraan vastattu alueelta nousseisiin tarpeisiin. Toiveet kansainvälisestä yhteistyöstä ja hyvien käytäntöjen vaihdosta eurooppalaisten Leader-alueiden välillä huomioitiin omia kv-toimintaan keskittyneitä hankkeita toteuttamalla. Tulevalla kaudella korostuvat toisenlaiset tarpeet. Esimerkiksi esiin nousseisiin ympäristön ja kestävä kehityksen tematiikkoihin on vastattu omalla, tiedonvälitykseen keskittyvällä hankkeella. Hanketta toteutetaan itse, sillä alueelta ja koko maakunnasta puuttuu "kestävän kehityksen toimisto", joka tukisi alueen toimijoita ympäristö- ja energia-asioissa sekä vastuullisuudessa. Omien hankkeiden kautta on – niin maaseudun kuin sosiaalisen kehittämisen teemassa – laajennettu verkostoja, haettu Karhuseutuun uudenlaista osaamista ja edistetty paikallisen kehittämisstrategian tavoitteita eri näkökannoista. Tulevaisuudessa voidaan aktivoinnin, neuvonnan ja rahoittamisen lisäksi reagoida alueelta nousseisiin tarpeisiin omia Leader-hankkeita toteuttamalla, jos muuta toteuttajatahoa ei löydy tai hakemalla tähän jotain muuta rahoitusta.

Tärkeää tukea Leader-työhön ja toiminnan uudistamiseen saadaan Satakunnan Leader-perheeltä. Satakunnan Leader-ryhmät tekevät paljon yhteistyötä arkityössä ja tietoa vaihdetaan aktiivisesti. Leader-ryhmillä on myös yhteisiä työntekijöitä. Toiminnanjohtajat tapaavat säännöllisesti kaksi kertaa kuukaudessa (Teams) ja hankeneuvojat n. kerran kuukaudessa Teamsilla ja 2-3 kertaa vuodessa kasvokkain. Hankeneuvojien tapaamisissa on ollut vuodesta 2022 mukana myös Varsinais-Suomen alue. Yhteisiä viestintähankkeita on ollut jo lähes 15 vuotta, ja

näiden avulla on kehitetty maakunnassa Leader-brändiä ja tehty rohkeitakin avauksia ja kokeiluja. Viestintähanke on myös yhteistyön edistäjä: esimerkkinä vuonna 2021 käynnistetyt Leader-henkilöstön kuukausikahvit Teamsissa. Hyvä esimerkki yhteen hiileen puhaltamisesta on Leader-toiminnan historian ensimmäinen alueiden välinen investointihanke. ”Mahdoton tehtävä” saatiin upeasti maaliin yhteispeleillä, kun tahtoa tukea uudenlaista aluetta palvelevaa toimintaa oli: Suomen metsästäjäinliiton Satakunnan piiri sai yhteiskäyttöön metsästysseuroille ampumasimulaattorin. Esimerkki älykkästä ja yhteisöllisestä kuluttamisesta, joka tukee kestävästä elämästä maaseudulla.

Myös muita uudenlaisia avauksia toimintaan on jo tehty ja jatkuvasti etsitään uusia toimintatapoja ja -malleja. Eräs uusi toimintamalli, joka pitkälti kumpuaa alueemme erityispiirteistä ja suhteellisen tiiviisti keskittyneestä väestöstä, on ns. vaikuttavuusympyrä. Alkavalla ohjelmakaudella arvioimme jokaisen hankkeen vaikuttavuusympyrää eli kuinka laajalle alueelle hanke tuottaa tuloksia ja hyvinvointia ja kuinka monelle alueen asukkaalle hankkeen tulokset ovat saavutettavissa. Vaikka edelleen hankkeissa tullaan mittaamaan hyötyvän maaseutuväestön määrää, joka alueellamme yleisesti ottaen on hankkeissa suuri, niin otamme rinnalle oman mittarin, joka arvioi hankkeen vaikutuksen laajuutta ja myös sitä kuinka moni ihminen asuu vaikuttavuusympyrän sisällä. Toimenpiteiden tarkentuessa muokkaamme vaikuttavuusympyrän mittarit, mitattavuutta ja konseptia vastaamaan tarpeitamme.

Yhteistyön edistäminen ja verkostot tukevat myös kehittämisideoiden kartoittamisessa

Karhuseudulla harrastetaan rohkeasti kokeilukulttuuria ja käytetään luovan ongelmanratkaisun taitoja, jotta aluetta palvelevat hienot hankeideat saadaan toteutumaan. Asiakaslähtöisyys tarkoittaa meille sitä, että etsimme yhdessä hakijan kanssa parhaan tavan toteuttaa ihmisten kokoinen idea, autamme hankeprosessin läpi ja tuemme hakijaa

hankkeen eri vaiheissa. Tukipäätöksen jälkeen on tärkeää olla hakijoiden saatavilla ja tukea siinä, että toteutus lähtee hyvin käyntiin. Jatkamme perinnettä järjestää hankkeiden päätöksen saaneille kootusti toteutus- ja maksatusinfoja, jotka valmistavat hakijoita toteuttamaan hankkeensa onnistuneesti. Näissä tilaisuuksissa hanketoimijoilla on myös mahdollisuus verkostoitua. Hakijoiden linkittäminen ja yhteensaattaminen hankkeiden joka vaiheessa on tärkeää juuri hyvien käytäntöjen vaihtamiseksi sekä vaikuttavuuden lisäämiseksi. Tarve erityyppisten toimijoiden – kuten yritysten ja yhdistysten – yhteistyön kehittämisestä on noussut esille myös osallistavan valmistelun myötä.

Tunnistamme nyt olevamme usein mukana vain hankkeen haku- ja maksatusprosessissa, mutta suora tavoitteemme on olla hakijan matkassa koko hankkeen elinkaaren ajan. Rahoitettujen hankkeiden seuranta ja yhteydenpitoa hakijoihin kehitetään. Kun tiedämme enemmän hankkeiden toteutuksen tilasta ja meillä on yhteys hakijaan vielä loppumaksunkin jälkeen, pystymme helpommin tunnistamaan jatkokehittämisen tarpeita ja löytämään kehittämisaukkoja, joita muut toimijat voivat täydentää.

Jotta kehittämistä voidaan tehdä mahdollisimman älykkäästi ja kestävästi, on kiinnitettävä erityistä huomiota verkostomaiseen työskentelyyn ja verkostojen kehittämiseen. Alueellinen ja paikallinen yhteistyö sekä verkostomainen toiminta on sisäänkirjoitettu Leader-toimintatapaan. Karhuseutu on jatkuvasti pyrkinyt laajentamaan yhteistyöverkostoja ja löytämään uusia potentiaalisia kumppaneita valituissa paikallisen kehittämisohjelman teemoissa, mutta myös näiden ulkopuolelta. Viimeisin esimerkki on ympäristö- ja energiateemojen parissa toimivien tahojen kartoittaminen ja saattaminen verkostoon. Tällä edistetään teeman hankkeiden vaikuttavuutta, kun osaamista arviointiin saadaan Leader-ryhmän ulkopuolelta. Karhuseutu haluaa kokeilla ennakkoluulottomasti myös uudenlaisia yhteistyötapoja ja uusia kumppanuuksia. Päättyvällä ohjelmakaudella onkin mm. kannustettu yhteisöjä yhdessä paikallisen puhallinorkesterin kanssa

kohtaamaan muita elämysten äärellä ja haettu oppia osallistamiseen pelillistämisen maailmasta Porin yliopistokeskuksesta. Porin alueella toimiminen tuo etua, sillä yhteistyö myös alueellisten yhteistyökumppaneiden kanssa on tiiviimpää ja luo edellytyksiä jalkauttaa hyviä käytäntöjä maaseudulle.

Nykytilaa, hyviä käytäntöjä ja tunnistettuja kehittämiskohtia verkostojen suhteen on tarkasteltu lähemmin dynaamisessa verkostanalyysissä (liite 2). Yhtenä esimerkkinä nostamme kuitenkin esiin alueen kuntien kanssa ja niiden kautta tehtävän kehittämistyön. Karhuseudun tavoitteena on, että tulevaisuudessa esimerkiksi erilaiset lupaprosessit ja hankkeen toteutuksen aikaisen rahoituksen takaaminen järjestäisivät entistä paremmin. Leader-kunta-yhteistyötä kehittämällä tavoitellaan entistä sujuvampaa ja mielekkäämpää hankeprosessia paikallisille yhdistyksille ja yrityksille ja näin edistetään hyvää ja asukaslähtöistä elämää maaseudulla.

Ohjelmakaudella 2014-2020 Karhuseutu oli edelläkävijä kansainvälisessä Leader-toiminnassa. Karhuseudulla toteutettiin kaksi omaa kansainväliseen toimintaan keskittyntä kolmevuotista kehittämishanketta, joilla koordinoitiin, aktivoitiin ja edistettiin kansainvälistä toimintaa. Karhuseutu oli myös mukana järjestämässä LINC 2018 -seminaaria, joka toi yli 350 eurooppalaista maaseudun kehittäjää tutustumaan Lounais-Suomeen. Tulevaisuudessa näemme, että missä hankkeessa vain voi toteuttaa kansainvälisiä ulottuvuuksia. Myös yritysten kansainvälistymiseen halutaan panostaa. Kansainvälisten hankkeiden ohella tärkeään osaan nousee kulttuurien kohtaaminen paikallisesti mm. pakolaisuuden, kotouttamisen, integraation ja maahanmuuton myötä.

Aktivointia ja viestintää ihmisten lähellä

Olennaista Karhuseudun toiminnassa on aina ollut ihmisten kohtaaminen: menemme ihmisten luo. Karhuseudun toimisto on pitkään sijainnut Porin keskustassa. Uudella ohjelmakaudella on tarkoituksena siirtää päätukikohta

maaseutualueelle ja lisäksi luoda malli, jossa henkilökunta on mahdollista tavata säännöllisesti pitkin Karhuseudun aluetta. Kenttätyön ja ”lentävän Leader-neuvonnan” lisäämisellä kynnys ottaa yhteyttä hankeidean tai hankkeeseen liittyvän haasteen kanssa mataloituu entisestään. Uudet tukimuodot ja toimenpiteet luovat tarpeen hankkeiden paremmalle seuraamiselle. Jalkautuminen alueelle tukee myös hankkeiden seuranta ja jo aiemmin mainittua elinkaariajattelua.

Hankeinfot ja erilaiset yhdistysten, kuntien ja muiden verkostokumppaneiden kanssa yhteistyössä järjestetyt tilaisuudet ovat olleet läpi kuluneen ohjelmakauden tärkeä aktivoinnin muoto. Tulevalla kaudella pandemian jalkoihin jäänyt perinne elvytetään ja sitä kehitetään edelleen alueen toimijoita kuunnellen. Vaikka etätapaamiset ja -neuvonta ovat monipuolistaneet Leader-ryhmän ja alueen asukkaiden vuorovaikutusta, tulevaisuudessa Karhuseutu kokee edelleen tärkeäksi olla tavattavissa alueella myös kasvokkain.

Esimerkkejä uusista digitalisaation luomista mahdollisuuksista Leader-toimintaan ovat verkossa järjestettävät rahoitus- ja hankeinfot sekä keväällä 2022 käynnistetty hankesparraamotoiminta. Karhuseutu tunnistaa tärkeänä myös viestinnän kehittämisen sosiaalisessa mediassa ja erityisesti vuorovaikutteisuuden lisäämisen. Siirtymäkaudella onkin pyritty madaltamaan kynnystä kysyä Leader-toiminnasta sosiaalisessa mediassa eri kanavia käyttäen. Myös somen tarjoamaa markkinointia hyödynnetään ja monet ensiyhteydenotot Leader-ryhmään esimerkiksi yrityksiltä tulevatkin jo somen kautta. Sosiaalinen media tarjoaa hyvät mahdollisuudet myös seurata alueen ajankohtaisia asioita ja saada tietoon uusia kehittämistarpeita, joihin voidaan reagoida. Toimintaa ja kanavia tullaan siis kehittämään jatkossakin.

Aktivoinnin parantamisessa olennaista on verkostotyö ja tähän liittyvän osaamisen kehittäminen. Alueellisten ja paikallisten sidosryhmien parempi hyödyntäminen edistää erityisesti sitä, että uudet tukimuodot tulevat tuksi hakijoille. Vaikka alueella hankkeita toteuttaa hyvin

monimuotoinen joukko ja uusia innovatiivisia kehittämishankkeita ja yritysideoita syntyy Leader-rahoituksen kannustamana, Karhuseutu tunnistaa jatkuvan tarpeen Leader-toiminnan ja Karhuseudun oman brändin vahvistamisessa. Oman toiminnan kehittämistarpeet liittyvät myös hanketoimijoiden ja hallituksen vahvempaan osallistamiseen Leaderin mahdollisuuksista tiedottamisessa. Tulevaisuudessa viestintään panostetaan suunnitelmallisuutta kehittämällä. Viestintäsuunnitelman avulla asetetaan ajankohdat, tavoitteet ja mittareita viestinnälle vuosittain.

Satakunnassa on aikoinaan ollut ensimmäinen Leader-ryhmien ja ELY-keskuksen yhteinen viestintähanke. Hankkeet ovat lisänneet Leader-toiminnan ja sen mahdollisuuksien tunnettuutta merkittävästi. Uusi alueviestijämalli tuo toivottavasti pysyvyyttä ja edistää entisestään viestinnän yhteistyötä. Paikallisesti näkyminen ja kuuluminen on tärkeää, joten Karhuseudun omaa viestintää sovitetaan tarpeeseen, joka nähdään alueviestijämallin käynnistyttyä. Myös omat viestintäkanavat sovitetaan resursseihin.

Sosiaalinen kehittäminen ja toiminta muulla rahoituksella

Tärkeä osa Karhuseutu ry:n alueella tekemää työtä on sosiaalinen kehittäminen. Aiemmin on puhuttu Kaupunki-Leaderistä ja tällä on tarkoitettu ESR- rahoitteista hanketoimintaa, jota Karhuseutu on toteuttanut Leader-toiminnan periaatteiden mukaisesti vain kaupunkialueella. Koska Leader-toimintatapa viedään kaupunkialueelle juuri sosiaalisen kehittämisen kautta, on siirrytty puhumaan selkeyden vuoksi sosiaalisesta kehittämisestä. Myös rahoituspohja on laajentunut ja keväällä 2022 käynnissä on kolmas ESR-hanke sekä STEA-rahoitteinen hanke, jota toteutetaan myös maaseutualueilla. Sosiaalisen kehittämisen parissa työskentelee Karhuseudulla 4-5 henkilöä.

Sosiaalisen kehittämisen tavoitteena on auttaa henkilöitä, jotka ovat taloudellisesti haastavassa asemassa tai

vaativassa työmarkkina-asemassa. Lähtökohtana on aina asiakkaan oma tilanne. Toiminnalla pyritään parantamaan osallistujien työ- ja toimintakykyä, taloudellista toimintakykyä ja osallisuutta. Arjen hallinnan parantaminen sekä elämänlaadun kohentaminen kuuluvat myös sosiaalisen kehittämiseen. Tärkeä osa Karhuseudun sosiaalista kehittämistä on vertaistuellisuus ja kokemusosaajuus.

Sosiaalinen kehittäminen perustuu kansalaistoimija-lähtöisyyteen ja tiiviiseen yhteistyöhön alueen kolmannen ja julkisen sektorin toimijoiden kesken. Sosiaalinen kehittäminen sisältää ammattilaisten ja muiden toimijoiden toiminnan tukemista ja kehittämistä yhteistyössä heidän kanssaan. Sosiaalista kehittämistä edistetään koko Karhuseudun alueella, mutta rahoituskanavavaihtoehdot saattavat rajoittaa kulloisenkin hankkeen tai toiminnon toimialuetta. Karhuseudun tekemä sosiaalisen kehittäminen voi rahoituksesta riippuen olla joko hanketoimintaa tai pysyväisluonteisempaa, vakiintunutta yleishyödyllistä toimintaa. Sosiaalisen kehittämisen päärahoituskanavat ovat ESR ja STEA, joiden lisäksi voi olla tarvetta kuntarahoitukselle esimerkiksi omarahoitusosuuden kattamiseksi. Myös uusia rahoituskanavia kartoitetaan aktiivisesti. Sosiaalista kehittämistä ja sen verkostoja on kuvattu tarkemmin dynaamisissa verkostanalyysissä (liite 2).

Karhuseudun alue kuuluu Lännen Kalaleaderiin, joka ylläpitää ja kehittää elinkeinokalataloutta toiminta-alueensa 19 kunnassa Selkämeren rannikolla ja Satakunnassa strategiansa Älykäs, ketterä, sininen 2021–2027 mukaisesti. Kalaleader edistää alan olosuhteita, menetelmiä ja tekniikoita rahoittamalla kehittämishankkeita ja investointeja. Myös Kalaleader on osassa aluetta jo vakiintunutta toimintaa, uusi ohjelmakausi laajensi sen koko Karhuseudun alueelle.

Myös maaseudun kehittämisen puolella etsitään uusia rahoituskanavia tarpeen mukaan. Karhuseutu voi itse toteuttaa hankkeita muullakin kuin maaseuturahaston tuella tai tukea alueen toimijoita eri rahoituskanavien hyödyntämisessä.

Seuranta ja arviointi

Karhuseudun itsearviointi perustuu jatkuvaan seurantaan ja tavoitteiden toteutumista seurataan osana normaalia toimintaa ja raportointia. Jokaisesta rahoitetusta hankkeesta kirjataan arvioidut tavoitteet ja hankkeen valintakriteerien pisteytyksen myötä hankkeen jakautuminen eri painopistealueisiin muodostaa mittariston, jota seurataan hankkeiden edetessä. Yhdistyksen hallitus seuraa toiminnan tulosten kehittymistä kokouksissaan. Vuosiraportoinnin yhteydessä kootaan yhteen mm. henkilöstöön, hallitukseen, jäsenistöön, tiedottamiseen sekä hankehakemuksiin ja rahoitettuihin hankkeisiin liittyvät tärkeimmät tiedot ja tunnusluvut.

Tulosten seuranta ja mittareita on kuvattu tarkemmin seuraavassa kappaleessa. Talousseuranta on jatkuvaa liittyen sekä myönnettävään Leader-rahoituskehykseen, että yhdistyksen omaan hanketoimintaan ja talouteen. Tuloksia arvioidaan ja vertaillaan aiempien vuosien toteumaan ja asetettuihin tavoitteisiin, jotta voidaan todeta tulosten kehityksen suunta ja tarvittaessa ryhtyä erityisiin toimenpiteisiin tuloskehityksen parantamiseksi. Tunnuslukujen lisäksi toteutetaan laadullista arviointia. Esimerkiksi hanketoteuttajista ja projekteista kerätään tarkempaa tietoa sekä tarinoita hankkeiden toteutumisesta. Näiden avulla hallitus voi arvioida päätöksensä onnistumista ja materi-

aalia voidaan hyödyntää myös aktivoinnissa ja viestinnässä. Karhuseudun laatukäsikirjaa ei ole vuoden 2020 jälkeen päivitetty, mutta syksyllä 2022 toteutettavan organisaatiouudistuksen ja tehtävänkuvien tarkennusten yhteydessä laatukäsikirja tullaan päivittämään ja ottamaan päivittäiseen käyttöön toimintaa keskeisesti ohjaavana asiakirjana. Ulkopuolisia arvioitsijoita tullaan käyttämään toiminnan ohjauksessa ja kehittämistyössä tulevalle ohjelmakaudella. Ohjelmakauden päätteeksi kerättävän tiedon avulla voidaan todeta millä tavoin Leader-ryhmä on tukenut alueen kehitystä ja toimintaa.

Painopiste 1

Harrastukset
ja vapaa-aika

- Uusien hankkeiden lukumäärä: 63 kpl (30%)
- Uudet hakijat: 13 kpl (20% hankkeista)
- Hyötyvän maaseutuväestön määrä: 300 keskimäärin/hanke. Yhteensä 19 000.
- Hankekohtainen vaikuttavuusympyrä: Ympyrän säde keskimäärin 10 km.
- Miten saavutetaan: Aktivointi ja neuvonta, tiedottaminen, teemalliset haut

Painopiste 2

Työllisyys, elinvoima
ja innovaatiot

- Tuettavien yritysten määrä: 52 kpl (25%), joista syntyneitä uusia yrityksiä 20 kpl
- Uudet hakijat: 35 kpl.
- Syntyneiden työpaikkojen määrä: 70 htv
- Älykästä ratkaisua tai toimialan laajentumista: 20 kpl
- Uudet palvelut: 14 kpl
- Maaseudun kokeilutuen hakijat: 7 kpl
- Hankekohtainen vaikuttavuusympyrä: Ympyrän säde keskimäärin 10 km.
- Miten saavutetaan: Aktivointi ja neuvonta, tiedottaminen

Painopiste 3

Paikallisyhteisöjen palvelut ja
maaseutuasumisen turvaaminen

- Älykkäät kylät -strategioiden määrä: 5 kpl (yksi per kunta)
- Uusien hankkeiden lukumäärä: 52 kpl (25%)
- Uusien hakijoiden määrä: 10 kpl (20% hankkeista)
- Hyötyvän maaseutuväestön määrä: 250 keskimäärin/hanke. Yhteensä 13 000.
- Hankekohtainen vaikuttavuusympyrä: Ympyrän säde keskimäärin 10 km.
- Palvelujen saavutettavuus paranee: 10 kpl
- Miten saavutetaan: Aktivointi ja neuvonta, tiedottaminen, teemalliset haut

Painopiste 4

Ympäristö
ja energia

- Uusien hankkeiden lukumäärä: 42 kpl (20%)
- Uudet hakijat: 8 kpl (20% hankkeista)
- Hyötyvän maaseutuväestön määrä: 100 keskimäärin/hanke. Yhteensä 4 200.
- Hankekohtainen vaikuttavuusympyrä: Ympyrän säde keskimäärin 5 km.
- Ympäristö- ja ilmastotoimien määrä: 7 kpl
- Energiatohokkaat ja uudistuvan energian ratkaisut: 28 kpl
- Yhteisöllätoiset ilmasto- ja luontoteot: 5 kpl
- Koulutushankkeet: 2 kpl
- Miten saavutetaan: Aktivointi ja neuvonta, tiedottaminen, teemalliset haut

Lähteet

Tämän dokumentin pohjana käytetyt lähteet:

- Satakuntaliiton Satakunta-strategia
- Satakuntaliiton aluerakennepöytäkirja
- Satakuntaliiton tietopalvelu
- Satakuntaliiton Satakunnan älykkään erikoistumisen strategia 2021-2027
- Satakunnan Ely-keskuksen Satakunnan Älykäs maaseutu- kehittämissuunnitelmaluonnos
- Alueen kuntien kuntastrategiat
- Luonnon kantokyvyn turvaava, hyvinvoiva ja globaalisti vastuullinen - Suomen kansallinen kestävä kehityksen strategian vuosille 2022-2030
- Sujuva arki, parempi elämä – Maaseudun kestävä kehitys Suomessa -raportti (ptt 2022)



Karhuseutu

Leader Karhuseudun toimisto

Itsenäisyydenkatu 35 A 16 (6.krs)

28130 PORI



Euroopan maaseudun
kehittämisen maatalousrahasto:
Eurooppa investoi maaseutualueisiin