



Karhuseutu

TOIMINTASUUNNITELMA VUODELLE 2025

1 Yleistä

Karhuseutu on paikallinen kehittäjä, joka edistää työpaikkojen syntymistä, tukee elinkeinojen kehittymistä ja alueen asukkaiden hyvinvointia. Karhuseudun toiminta-alueeseen kuuluvat Harjavalta, Kokemäki, Nakkila, Porin maaseutualueet sekä Ulvila. Karhuseutu ry on yksi Suomen 52 Leader -toimintaryhmästä. Leader-ryhmät toimivat oman kehittämisstrategiaksi kutsutun toimintaohjelmansa pohjalta, jonka ne laativat yhdessä alueen asukkaiden kanssa. Varsinaiset strategiset arvot tulevat Leader-periaatteesta.

Ryhmän oma strategia ohjaa ryhmän hallituksen toimintaa, kun se tekee päätökset rahoitettavista hankkeista. Leader-toiminnan päärahoitus tulee EU:n maaseuturahastosta, Suomen valtiolta ja alueen kunnilta ja siksi pääosa hankkeista on toteutettu maaseudulla. Useat Leader-ryhmät toteuttavat toimintaa muulla rahoituksella myös Suomen mittakaavassa kaupunkimaisiksi tulkituilla alueilla, kuten Kotkassa, Kouvolassa, Imatralla, Porvoossa, Lohjalla, Salossa, Turussa ja Karhuseudun osalta Porissa.

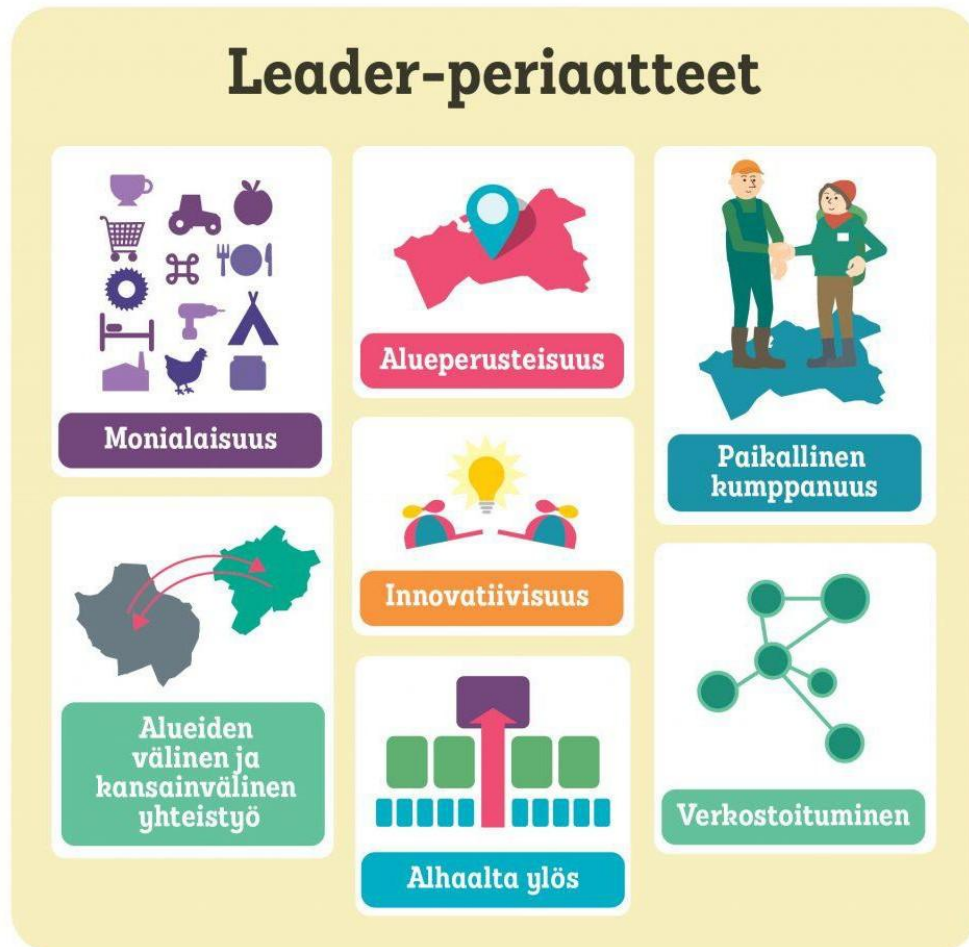
Oman strategiansa ja toimintasuunnitelmansa mukaisesti Karhuseutu ry tavoittelee seudun pitovoiman, hyvinvoinnin ja yhteisöllisyyden kasvattamista, ympäristönsuojeluun panostamista sekä energiatehokkaisuun ratkaisuihin siirtymistä. Tärkeänä pidetään elinvoiman kasvattamista innovaatioiden, investointien ja älykkäiden ratkaisujen avulla. Tavoitteena on edelleen mahdollistaa maaseutuasuminen ja turvata paikallisyhteisöjen palvelut sekä niiden saavutettavuus. Tähtäämme työttömyyden vähenemiseen, palveluiden ja työllisyyden yleisten edellytysten kehittämiseen sekä alueen asukkaiden ja vieraiden viihtyisyyden edistämiseen kestävän kehityksen periaattein. Merkittävää on yhteistyön lisääminen ja verkostoituminen eri toimijoiden, Leader-ryhmien ja eri hankkeiden välillä.

Keskeisenä tehtävänä on kannustaa paikallisia toimijoita omaehtoiseen kehittämistyöhön. Karhuseutu neuvoo ideoiden kehittelyssä ja valmistelussa hankkeiksi. Karhuseutu ry:n hallitus päättää alueen yhteisöjen ja yritysten ideoiden rahoittamisesta. Leader-tuki muodostuu EU:n, valtion ja kuntien rahoituksesta. Karhuseudun toimintaa monipuolistaa, tukee ja vahvistaa myös sosiaalisen kehittämisen hanketoiminta, joka vuonna 2025 koostuu STEA-rahoitteisesta Fyffee-toiminnasta sekä mahdollisista ESR-hankkeista

Vuoden 2025 toimintaa ohjaa uuden strategiakauden toteuttaminen sekä edelleen uusien tukimuotojen ja korvaustyyppien mahdollisuuksien tutkiminen. Leader-

rahoitusta jaetaan normaalisti uusille hankkeille hallituksen vuosina 2023 ja 2024 määrittämien linjausten ohjaamana. Vuonna 2025 tulemme edelleen tekemään sekä päättyneen, että käynnissä olevan ohjelmakauden arviointia ja analysointia sekä myös toiminnan kehittämistä ja uusien toimintamallien jalostamista ja niiden käyttöönottoa osaksi toimintaamme.

Tärkeä osa toimintaa on sidosryhmätyön ja yhteistyöverkostojen ylläpito ja kehittäminen. Työyhteisössä jaetaan vastuuta aiempaa laajemmin ja tavoitellaan yhteisöllisempää työtapaa.



1.1 Hallitus

Leader-ryhmien hallitukset valitaan alueen toimijoista kolmikantaperiaatteella. Karhuseudun hallitus vastaa toiminnan ja talouden linjauksista, työnantajatehtävistä, Tulevaisuuden Teljä -strategian pohjalta vuosina 2023–2027 hyväksyttävien hankkeiden arvioinnista, ohjelmakauden toimeenpanon suunnittelusta ja uusien toimintamallien kehittämisestä Leader-ryhmälle. Hallitus kutsuu kokouksiin tarvittaessa eri alan asiantuntijoita.

Hallituskokoonpano uusittiin vuoden 2023 vuosikokouksessa ja uusia jäseniä valitaan hallitukseen vuosittain. Hallitus kokoontuu vuonna 2025 noin 10 kertaa kokouksiin ja lisäksi hallitukselle pyritään järjestämään

mahdollisia koulutus- ja arviointipäiviä. Myös varajäsenille toimitetaan kokousmateriaalit ja he voivat osallistua halutessaan hallituksen kokouksiin. Kokousmateriaali jaetaan sähköisesti ja kokouskutsut lähetetään sähköpostilla. Hankkeisiin liittyvä materiaali on Hyrrässä, johon hallituksella on selailuoikeudet. Hallitus on vaihtolovelvollinen.

1.2 Työryhmät

Hallitus nimeää tarpeelliseksi katsomiaan asiantuntijatyöryhmiä, jotka kokoontuvat tarpeen mukaan. Työryhmän kokouskuluissa käytössä on työryhmäpalkkiot.

1.3 Toimihenkilöt

Strategian ja toimintaohjelman toimeenpanosta vastaavat Karhuseudun työyhteisön jäsenet. Yhdistyksen hallintoa ja tukipalveluita toteutetaan yhteistyössä kaikkien työntekijöiden kesken ja myös asiakaspalvelun merkitys korostuu yhteisenä tehtävänä. Leader-hankkeiden ja STEA-hankkeen hallinnosta ja toteuttamisesta vastaavat ensisijaisesti hankkeiden hankekoordinaattorit sekä toiminnanjohtaja yhdessä. Mahdollisia kansainvälisiä asioita hoitaa Karhuseudun Leader-henkilöstö.

Henkilöstö osallistuu mm. maa- ja metsätalousministeriön ja ruokaviraston järjestämiin koulutustilaisuuksiin sekä hankkii muulla tavoin, kuten itseopiskelemalla, hyvän tietotaidon maaseudun kehittämislaita, siihen kohdistuvista asetuksista ja määräyksistä sekä sähköisestä Hyrrä-järjestelmästä. Kouluttautuminen ja tiedonhankinta korostuu edelleen kuluvan ohjelmakauden alkamisen ja uusien hanketukimuotojen sekä eri maksumenetelmien soveltamisen vuoksi. Työnantajana Karhuseutu tukee itseohjautuvuuden ja työn ohella opiskelun ajattelua.

Yhdistyksen omien hankkeiden toiminnasta vastaavat hankkeille palkatut hankekoordinaattori(t) jotka vastaavat toiminnastaan toiminnanjohtajalle ja suoraan hallitukselle. Työntekijöiden työnjohdollisena esimiehenä toimii toiminnanjohtaja. Hankekoordinaattori(t) toimivat hanketta toteuttaessaan itsenäisessä roolissa ja oman vastuunkannon merkitystä pyritään korostamaan. Hallituksen ja työntekijöiden välistä yhteistoimintaa sekä työhyvinvointia edistävää Tyhy-toimintaa ja itsensä kehittämiseen liittyvää toimintaa jatketaan ja kehitetään edelleen toimivan työyhteisön ja kannustavan työilmapiirin ylläpitämiseksi. Toimivan työterveyshuollon kustannuksia ja vaikuttavuutta työhyvinvointiin tarkastellaan edelleen vuoden 2025 aikana.

Vuonna 2025 Karhuseutu ry pyrkii edelleen kehittämään Leader-henkilöstön tehtäväkuvia ja työtehtäviä, jakamaan vastuuta ja luomaan sulavan hankekäsittely- ja seurantaprosessin kuluvan ohjelmakauden ollessa käynnissä, jotta Leader-työtä pystytään toteuttamaan tehokkaasti, vastaamaan nykyisiin ja tulevaisuuden tarpeisiin sekä suuntaamaan resursseja oikeisiin kohteisiin.

Kaikkien työntekijöiden kanssa käydään yksilökehityskeskustelut toiminnanjohtajan ja puheenjohtajan kanssa. Kehityskeskusteluista nostetaan esille pitkän aikavälin tavoitteita ja kehityskohteita, joihin pyritään panostamaan. Lisäksi henkilöstön

kouluttautumista tulevaisuudessa pyritään edistämään kehityskeskusteluista nousseiden tarpeiden pohjalta.

1.4 Yleiskokous

Yhdistyksen sääntömääräinen vuosikokous pidetään sääntöjen mukaisesti. Vuosikokous määrittää hallituksen jäsenten lukumäärän ja valitsee hallituksen kahdeksi vuodeksi kerrallaan siten, että puolet jäsenistä on erovuoroisia.

1.5 Asiakaspalvelu ja aluevaikuttavuus keskiössä edelleen

Karhuseudun vuosille 2023–2027 ohjelmakauden kehykseksi hankerahoitusta varten määriteltiin 2,5 miljoonaa euroa. Vuositasolla tämä tarkoittaa noin 30 % pienempää hankerahoitusta alueelle jaettavaksi kuin mihin edellisillä ohjelmakausilla on totuttu. Tavoitteena on jakaa hankerahoitus alueelle vaikuttaviin hankkeisiin sekä edelleen kehittää asiakaspalvelua ja toimia asioiden mahdollistajana. Vuonna 2025 keskiöön nostetaan edelleen Leader-perustoiminnan normaali toteuttaminen, kokonaisvaltainen asiakaspalvelu, sosiaalisen kehittämisen ja omien Leader-hankkeiden toteuttaminen ja uusien valmistelu sekä toiminnan vaikuttavuuden arviointi ja parantaminen.

Tärkeintä pienessä organisaatiossa on henkilöstön sitoutuminen, monipuolinen osaaminen, limittyvät toimenkuvat sekä jokaisen itsenäinen vastuunkanto organisaation hyväksi. Näitä arvoja edistetään ja kehitetään tietoisesti.

2 Hanketoiminta

2.1 Tulevaisuuden Teljä –ohjelman mukaiset hankkeet

Tulevaisuuden Teljä –strategiakausi alkoi vuonna 2023. Karhuseudun vuosille 2023–2027 hankerahoituskehykseksi määriteltiin 2,5 miljoonaa euroa. Rahoituksen jakamisen perusteena ja ohjaajana käytetään Tulevaisuuden Teljä -strategiassa mainittuja toimenpiteitä.

Strategialla on neljä kehittämisen painopistettä: Harrastukset ja vapaa-aika tavoittelee pitovoimaa vapaa-ajan palveluista, hyvinvointia elämyksistä ja yhteisöllisyyttä harrastuksista. Työllisyys, elinvoima ja innovaatiot mahdollistaa yrittämistä, lisää työllisyyttä ja tukee toiminnan uudistamista älykkäästi, vastuullisesti ja yhteisöjä rakentavasti. Paikallisyhteisöjen palvelut ja maaseutuasumisen turvaaminen parantaa saavutettavuutta ja tuo älykkäät ratkaisut osaksi paikallisyhteisöjen toimintaa. Ympäristö ja energia tukee kestävämmän tulevaisuuden rakentamista uusiutuvan energian, planetaarisia rajoja huomioivien innovaatioiden, yhteisölähtöisten luonto- ja ilmastotekojen sekä ekosivistyksen lisäämisen keinoin. Strategia on laadittu alueellisista lähtökohdista alueen asukkaiden ja eri toimijoiden isot sekä pienet tarpeet, alueen erityispiirteet ja omaleimaisuus huomioon ottaen. Strategia ohjaa Leader Karhuseudun kaikkea Leader-toimintaa ja aluekehittämistä: toimintaa, neuvontaa ja rahoitusta. Yhteistyökumppaneille, hanketoteuttajille ja muille alueen toimijoille

kehittämissuunnitelma on tiivistys paikallisen kehittämisen tahtotilasta selkeästi ja jäsennellysti niin, että he voivat löytää oman paikkansa sen toteuttamisessa

2.2 Muu hanketoiminta

Karhuseutu pyrkii toteuttamaan sellaisia seudullisia hankekokonaisuuksia, jotka eivät muiden tahojen toiminnan kautta toteudu ja joilla on olennainen merkitys alueen maaseudun kehittymiselle. Karhuseutu ry hakee aktiivisesti rahoitusta myös muista rahoituslähteistä. Lisäksi monipuolisella yhteistyöllä edistetään maaseudun kehittymistä.

Karhuseudun oma Leader-hanke Hankevalimo -hanke aloitti toimintansa 2024 ja hanketta pyritään toteuttamaan edelleen vuonna 2025 noin 50 % työajalla. Vaikuttavuuden arviointi on olennainen osa Leader-toimintaa. Hankkeiden seuranta ja arviointi varmistavat, että toiminta saavuttaa asetetut tavoitteet ja että rahoitus käytetään tehokkaasti. Vaikuttavuuden osoittaminen ei onnistu ilman dataa. Mittarit ja arvioitavat asiat pitää olla etukäteen päätettynä ja tuloksista pitää osata myös viestiä. Viestiminen hankkeen tai toiminnan vaikuttavuudesta yleisesti edellyttää suunnitelmallista lähestymistapaa ja huolellista toteutusta. Tavoitteena on luoda uusi toimintamalli, jossa yhdistyvät hankkeiden seuraaminen ja hanketoteuttajien tukeminen sekä hankkeista kirjoitettavat menestystarinat. Näillä toimin pyritään kohti yhä suurempaa vaikuttavuutta. Samalla toimintaryhmän ymmärrys ja osaaminen hyvistä, vaikuttavista hankkeista lisääntyy. Hanke päättyy loppuvuodesta 2025.

Stea-rahoitteinen Fyffee! - Matkalla oman talouden hallintaan -toiminta on ollut käynnissä vuodesta 2020 lähtien. Fyffee-toiminnan tavoitteena on kehittää taloudellisissa vaikeuksissa olevien vertais- ja kokemustoimintaa. Hanke sai Stealta loppuvuodesta 2022 rahoituksen vakiintuneen toiminnan jatkamiseen vuoteen 2026 asti.

Karhuseutu toteuttaa osallisuuden edistämistä tukevan Osallisuutta Karhuseudulla-hankkeen vuosien 2024–2025 aikana Ulvilan, Nakkilan, Harjavallan ja Kokemäen alueilla yhteistyössä näiden kuntien ja alueellisten toimijoiden kanssa. Hankkeen tavoitteena on koota kuntakohtaiset monialaiset osallisuustyöryhmät, selkeyttää yhteistyössä alueen toimijoiden ja asukkaiden kanssa alueellista kokonaiskuvaa osallisuustyöstä ja sen tarpeista sekä tunnistaa yhdessä alueellisia

osallisuusvajeiden riskitekijöitä. Verkostomaisessa yhteistyössä tunnistettuihin riskitekijöihin luodaan ennaltaehkäiseviä ja innovatiivisia toimintamalleja, joita kokeillaan matalalla kynnyksellä käytännössä hankkeen aikana. Toimintamallien kokeiluissa osallisuusvaikutukset pyritään saamaan välittömästi näkyväksi kokemuksellisten osallisuuskertomuksien avulla. Hankkeessa hyödynnetään verkostoyhteistyötä ja luodaan toimintatapoja hyvien käytäntöjen skaalaamiseksi Karhuseudun toiminta-alueella. Hankkeessa työskentelee 100 % työajalla hankekoordinaattori Marko Juutilainen. Hanke päättyy syyskuussa 2025.

Vuonna 2025 on tarkoitus saada vireille ja käynnistettyä uutta ESR-rahoitteista hanketoimintaa, hankkeen teemoina työllisyydenhoito ja osallisuus.

3 Tiedotus ja koulutus

3.1 Tiedottaminen

Tiedottamisen onnistumiseen vaikuttavat ennen kaikkea ajankohtaisuus, uutuusarvo ja informatiivisuus. Ajankohtaisinkaan tiedote ei kuitenkaan toimi, jos sisältö on huono. Parhaimmillaan pitkäjänteinen tiedottaminen ja viestintä kääntää vuorovaikutuksen suunnan.

Ohjelmakaudelle 2023–2027 maaseuturahaston tukimuodoista tiedottaminen on jyvitetty pitkälti Elyn alla työskenteleville viestinnän ammattilaisille ja erityisesti CAP27-viestintään keskittyvälle maaseutuviestinnän koordinaattorille. Viestintähankkeiden toteuttaminen ei ole enää entiseen tapaan mahdollista, joten Leader-ryhmien on tiettyssä määrin panostettava omaan viestintäänsä heti ohjelmakauden alusta.

Vuonna 2025 tiedottaminen tulee edelleen kohdistumaan pääsääntöisesti hankeaktivointiin, käynnissä olevaan ohjelmakauteen, Hankevalimo- ja Osallisuutta Karhuseudulla -hankkeiden palveluista tiedottamiseen sekä päättyneen ohjelmakauden tuloksista tiedottamiseen. Leader- tukimahdollisuuksista ja maaseudun kehittämiseen liittyvistä asioista pyritään järjestämään erilaisia tilaisuuksia ja koulutuksia, joko etänä tai kasvokkain.

Tiedotusta pyritään kohdistamaan eri sidosryhmille sekä yleisesti Karhuseudun alueen asukkaille. Asioissa pyritään nostamaan esiin kiinnostavia henkilöitä, tapahtumia sekä hanketoiminnan konkreettisia tuloksia. Tiedottamisella ja aktivoinnilla pyritään tavoittamaan uusia hanke- ja yritystukien hakijoita.

Tiedonkulun parantaminen sisältyy sekä Leader Karhuseudun, että yksittäisten hankkeiden toiminnan tavoitteisiin. Tiedottaminen toteutetaan toimitetun median välityksellä, suorapostituksena kohderyhmille (esitteet, tiedotteet), mahdollisten tulevien messutapahtumien yhteydessä sekä erilaisissa koulutus- ja muissa yhteistapaamisissa. Nettisivut päivitetään rahoitusmuotojen ja ohjelmakauden etenemisen osalta jatkuvasti luonnollisesti tarpeen mukaan. Karhuseutu tiedottaa maaseudun ajankohtaisista asioista aktiivisesti myös Facebook-sivullaan.

Henkilökunta on sitoutunut tiedottamaan, viestimään ja aktivoimaan myös omien henkilökohtaisten kontaktiensa kautta. Lisäksi hallituksen aktiivisuutta viestintään on lisätty ja tullaan jatkossa edelleen lisäämään.

Liikkeellepanevana voimana viestinnässä ja tiedottamisessa ovat työntekijät, hallituksen jäsenet ja varajäsenet, yhdistyksen jäsenistö sekä aktiiviset hanketoteuttajat. Tärkeää on saada yhä paremmin näkyviin onnistuneita ja alueellisesti hyvänä pidettyjä hankkeita.

3.2 Yritys- ja yhteisöhankeiden aktivointi ja koulutus

Karhuseudun alueen yrityksiä ja yhteisöjä pyritään aktivoimaan kehittämään omaa toimintaansa. Kaikille tarjotaan apua ja neuvontaa hankkeen hakemiseen ja toteuttamiseen sekä paikalliseen kehittämiseen liittyen. Tärkeää on yhteistyö Prizztechin, kuntien, Satakunnan yrittäjien ja paikallisten yrittäjäyhdistysten kanssa. Myös yhteydenpidon tiivistäminen Karhuseudun alueen useamman kunnan palveluita tarjoavan elinkeinoyhtiö Prizztechin kuntayhdyskuntien on jatkuvan kehittämisen kohteena.

Hankehakijoille tarjotaan maksutonta neuvonta-apua ja tarvittaessa käydään toimijoiden luona tutustumassa toimintaan. Myönteisen päätöksen saaneille hanketoimijoille järjestetään hankeinfoja, joissa käydään läpi toteuttamiseen ja maksuhakemuksiin liittyviä asioita. Maksuhakemukset menevät suoraan sähköisen järjestelmän kautta ELY-keskuksiin. Tämän vuoksi etukäteen tapahtuvalla neuvonnalla on suuri merkitys hankkeen onnistumisen kannalta.

Toimintaan liittyviin kansallisiin ja kansainvälisiin koulutus- ja messutapahtumiin osallistutaan tarpeen mukaan ja vuosittaisen talousarvion puitteissa. Alueen toimijoille järjestetään tarvittaessa opintomatkoja. Yhdistyksen omat hankkeet osallistuvat erilaisiin tapahtumiin hankesuunnitelman ja resurssien mukaisesti.

Jäsenistöä ja hanketoimijoita aktivoidaan käymään SataKylän sekä muiden sidosryhmien järjestämissä avoimissa koulutustapahtumissa ja tarpeen tullen järjestetään itse tai hankkeiden kautta teemakohtaista koulutusta.

4 Karhuseudun sidosryhmätoiminta

Monipuolista yhteistyötä rahoittajien, paikallisten viranomaisten, eri alojen asiantuntijoiden, yhteistyöjärjestöjen ja muiden toimijoiden kanssa jatketaan ja kehitetään edelleen, jotta eri toimijat ja toiminnot tukevat toisiaan mahdollisimman tehokkaasti ja tarkoituksen mukaisella tavalla.

Leader-ohjelman toteuttamisen laadun jatkuvaksi kehittämiseksi Leader-ryhmä toimii aktiivisessa vuorovaikutuksessa mm. Maa- ja metsätalousministeriön, Ruokaviraston, Maaseutuverkoston sekä ELY-keskuksen kanssa. Edelleen tavoitteena on kehittää myös Karhuseutua palvelevia tapoja mitata Leader-työn vaikuttavuutta.

Kansainvälisen toiminnan kehittämiseksi lisätään yhteistyötä muiden toimintaryhmien, kansainvälisen verkostoyksikön sekä EU:n laajuisten organisaatioiden kanssa.

Hankeneuvonnassa tehdään yhteistyötä tarpeen mukaan eri yhteistyökumppanien kanssa. Yrityshankkeiden kohdalla tehdään yhteistyötä ProAgrian, Prizztechin ja kunnallisten yritysneuvojien kanssa. Yhteisöhankkeissa tehdään yhteistyötä esimerkiksi kuntien työntekijöiden ja SataKyläliien kanssa.

Karhuseudun tiivistä yhteistyötä alueen muiden seudullisten toimijoiden kanssa jatketaan. Keskeisimpinä yhteistyökumppaneina maaseudun kehittämisen kannalta ovat edelleen alueen kunnat, Satakunnan ELY-keskus, Prizztech, ProAgria, Satakuntaliitto, SataKylät ja MTK. Oppilaitosyhteistyön kehittämistä Porin Yliopistokeskuksen, Satakunnan Ammattikorkeakoulun, Sataedun ja Winnovan kanssa jatketaan.

Satakunnan Leader-ryhmien yhteistyötä pyritään tiivistämään yhdistysten hallitusten yhteisillä mahdollisilla koulutuspäivillä ja toiminnanjohtajien sekä muiden työntekijöiden tapaamisilla. Lisäksi osallistutaan aktiivisesti foorumeihin ja työryhmiin.

5 Arviointi

Vuoden 2025 aikana pyritään toteuttamaan hallituksen säännöllistä omaehtoista itsearviointia ja rahoitettavia hankkeita arvioidaan pilotointimielessä eri tavoin kuin aiemmin. Tarvittaessa tehdään muita arviointeja.

Oman toiminnan laatua seurataan ja vuonna 2025 laatukäsikirjaa ja Karhuseudun toimintaohjetta pyritään hyödyntämään oman toiminnan kehittämisessä sekä peilaamaan nykytilannetta dokumenteissa esitettyihin tavoitteisiin.

6 2023 – 2027 ohjelmakauden toteuttaminen ja perustoiminta

Keskeistä Leader-toiminnassa on vuorovaikutuksen rakentaminen toimintaryhmän, alueen asukkaiden, järjestöjen ja sidosryhmien kesken. Karhuseutu on enemmän kuin pelkkä rahoittaja.

Rakennamme ja kehitämme toiminta-alueemme yhteistyösuhteita ja keräämme toimija- ja toteuttajatahoja kehittämisteemojen ympärille. Arvostamme paikallisuutta kehittämisen perustana. Monipuolinen hankeosaaminen on perustyökalu ja samanaikaisesti pystymme tunnistamaan hankemahdollisuuksia toiminta-alueellamme.

Vuosien 2020–2022 toteutettu Leader Karhuseudun perustoiminnan vakauttaminen, strategiatyö, uudet toimintamallit ja koko organisaation kehittäminen on tuottanut tulosta ja on antanut hyvän pohjan kuluvan ohjelmakaudelle toiminnalle. Kevään 2023 vuosikokouksen ja hallituskokoonpanon muutosten jälkeen sekä laatukäsikirjan sekä toimintaohjeen päivittämisen jälkeen Karhuseutu ry:n toiminta on suoraviivaisempaa ja dynaamisempaa ja nyt vuonna 2025 Karhuseutu on ohjelmakaudella 2023–2027 johdonmukainen, toimiva, innovatiivinen sekä asiakaspalveleva kehittämisorganisaatio.